

# LA CITE & TEKHNE

**N° 12**  
**Volume X**

**LIBRAIRIE DIETRICH & C°**

**Bruxelles, 10, Place du Musée**

**· Août 1932**

**Prix : 5 francs**

# **LA CITE**

**Revue mensuelle belge  
d'Architecture, d'Urbanisme  
et d'Art public.**

# **& TEKHNE**

**Supplément d'information  
et de technique.**

---

Siège de la Revue :  
Bruxelles, 10, Place Loix.

Compte Chèques Postaux :  
Revue « La Cité » N° 166.21.

Directeur-Administrateur :  
Raph. VERWILGHEN, ingénieur C. C.

Secrétaire de la Rédaction :  
Em. HENVAUX, architecte.

Rédacteurs :

- V. BOURGEOIS, architecte - urbaniste.
- L. H. de KONINCK, architecte.
- J. EGGERICX, architecte.
- A. FRANCKEN, architecte.
- J. F. HOEBEN, architecte - urbaniste.
- H. HOSTE, architecte.
- J. MOUTSCHEN, architecte.
- A. NYST, architecte-ingénieur.
- J. M. van HARDEVELD, architecte.

---

Les Rédacteurs et Collaborateurs sont seuls responsables de leurs articles. Il sera rendu compte dans la revue de tout ouvrage dont deux exemplaires lui seront envoyés.

---

Dépôt principal de la Revue :  
**Librairie Dietrich & C<sup>o</sup>**  
**10, Place du Musée**  
**Bruxelles**

Pour la vente au numéro s'adresser aux  
librairies.

Abonnements : Belgique : 40 francs.  
Etranger : 60 francs.  
(12 belgas).

L'abonnement donne droit au service bibliographique gratuit, ainsi qu'à la rubrique des annonces.

En outre, les nouveaux abonnés bénéficient d'une réduction de 50 p.c. sur les éditions « Tekhné » (en demander la liste).

# TEKHNE

SUPPLÉMENT MENSUEL D'INFORMATION & DE TECHNIQUE

CINQUIÈME ANNEE (NOUVELLE SERIE) - 1932. - NUMERO 12

## Sommaire :

Un projet d'Hôtel pour voyageurs (Architecte: R. Michaux, du cours d'architecture de l'I. S. A. D., prof. J. Eggericx) . . . . .	170
Echos et informations :	
Concours . . . . .	177
Expositions . . . . .	178
Notice bibliographique . . . . .	179
Table des matières du X <sup>e</sup> volume . . . . .	179
Annonces . . . . .	180

Le numéro de LA CITE inclus dans le présent fascicule contient les articles suivants :

— Une abondante documentation illustrée, relative au problème des Hôtels et Restaurants modernes;

— L'Architecture Internationale.

Le présent cahier, consacré en majeure partie au problème des hôtels et restaurants modernes, clôture le X<sup>e</sup> volume de « La Cité ».

Le lecteur fidèle qui a suivi pendant 10 années l'effort de la revue et de son équipe aura acquis la conviction que l'avenir de « La Cité » est désormais indissolublement lié au progrès de l'architecture en notre pays. Les circonstances présentes — économiques et sociales — exigent de ceux qui se sont voués en toute clairvoyance à parfaire et à développer une des activités humaines essentielles — au triple aspect architectural, urbanistique et technique — exigent de ceux-là un redoublement d'activité, et pour cela des moyens plus efficaces.

C'est pourquoi en octobre prochain « La Cité » entrera dans une nouvelle vie. Tout en poursuivant, aux mains de la présente équipe, les mêmes directives intellectuelles, notre revue sera éditée par une Société Coopérative, actuellement constituée.

Ceux — architectes, industriels, constructeurs ou fervents de l'architecture moderne — qu'intéresse un tel effort, peuvent prendre une part active à cette société. Ils voudront bien s'adresser à son siège, 10, place Loix, pour tous renseignements. Les abonnements au volume XI prennent cours dès à présent (souscriptions à envoyer au compte chèque postal « La Cité » 166,21, Bruxelles).

Le premier numéro du XI<sup>e</sup> volume paraîtra le 15 novembre prochain.

# Un projet d'Hôtel pour Voyageurs

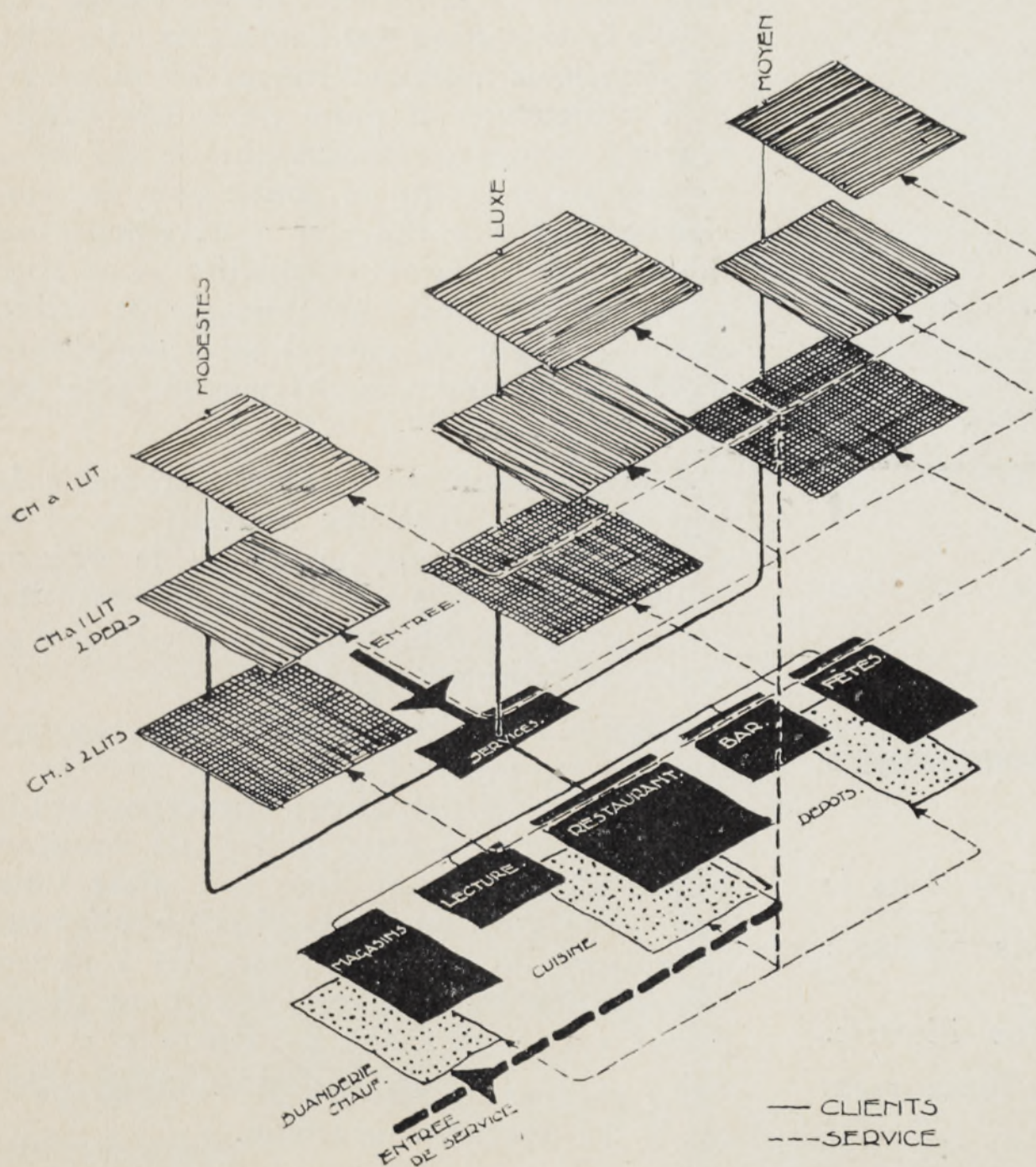
La querelle autour de l'Art Vivant est le résultat, autant (davantage peut-être) de l'ignorance que du mauvais vouloir. Ainsi se confirme qu'en art comme en amitié, l'incompréhension n'est souvent que la suite d'un malentendu.

De récentes polémiques nous ont appris que les adversaires de l'architecture fonctionnelle se figurent qu'elle consiste essentiellement dans la recherche d'un jeu bizarre de lignes et de volumes. La confusion est telle que, dans une savante étude où il fait étalage de ses connaissances philosophiques, un de nos confrères identifie tout l'art vivant avec le Picasisme et la plastique pure et qualifie l'architecture d'avant-garde, d'« art d'arabesque ».

Pour remettre les choses au point, on ne saurait mieux faire que d'analyser quelque œuvre de jeune, mieux encore quelque travail typique d'un des laboratoires où s'élabore l'architecture d'aujourd'hui.

N'est-ce pas à l'école que s'accusent les tendances d'un art et d'une doctrine?

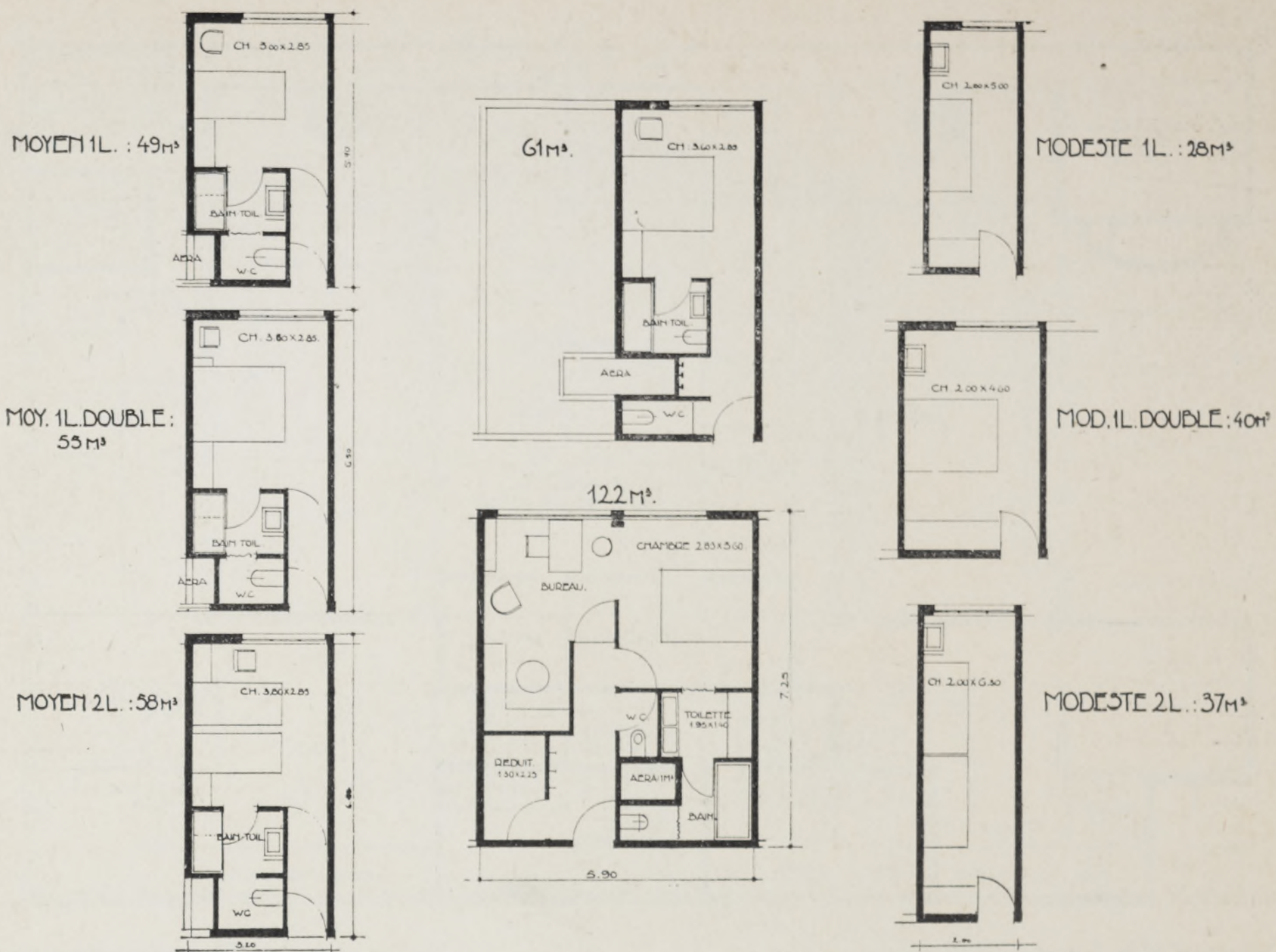
Avons-nous jamais senti plus profondément le caractère artificiel de l'architecture académique qu'en regardant les projets boursoufflés de l'École des Beaux-Arts? Aussi n'y a-t-il, croyons-nous, de moyen plus efficace, plus direct, de connaître les tendances de l'architecture d'aujourd'hui que de regarder quelque projet typique d'école, non avec l'intention maligne d'y relever les peccadilles inévi-



*Projet d'Hôtel pour voyageurs.*

Architecte : R. Michaux.  
(Cours d'Architecture de l'Institut Supérieur des Arts Décoratifs. Prof. : J. Eggerix).

1) Schéma théorique de distribution générale.



Projet d'Hôtel pour Voyageurs.

2) Plans-types des chambres et appartements.

tables, mais avec celle d'y découvrir ce qu'il y a d'essentiel dans les préoccupations des esprits d'avant-garde.

C'est pourquoi nous n'avons pas voulu laisser passer l'occasion qui nous est offerte de publier un projet d'Hôtel pour Voyageurs, dressé par M. Michaux en 1931, alors qu'il était encore à l'Institut Supérieur des Arts Décoratifs, élève du cours d'architecture professé par notre collègue J. J. Eggerix.

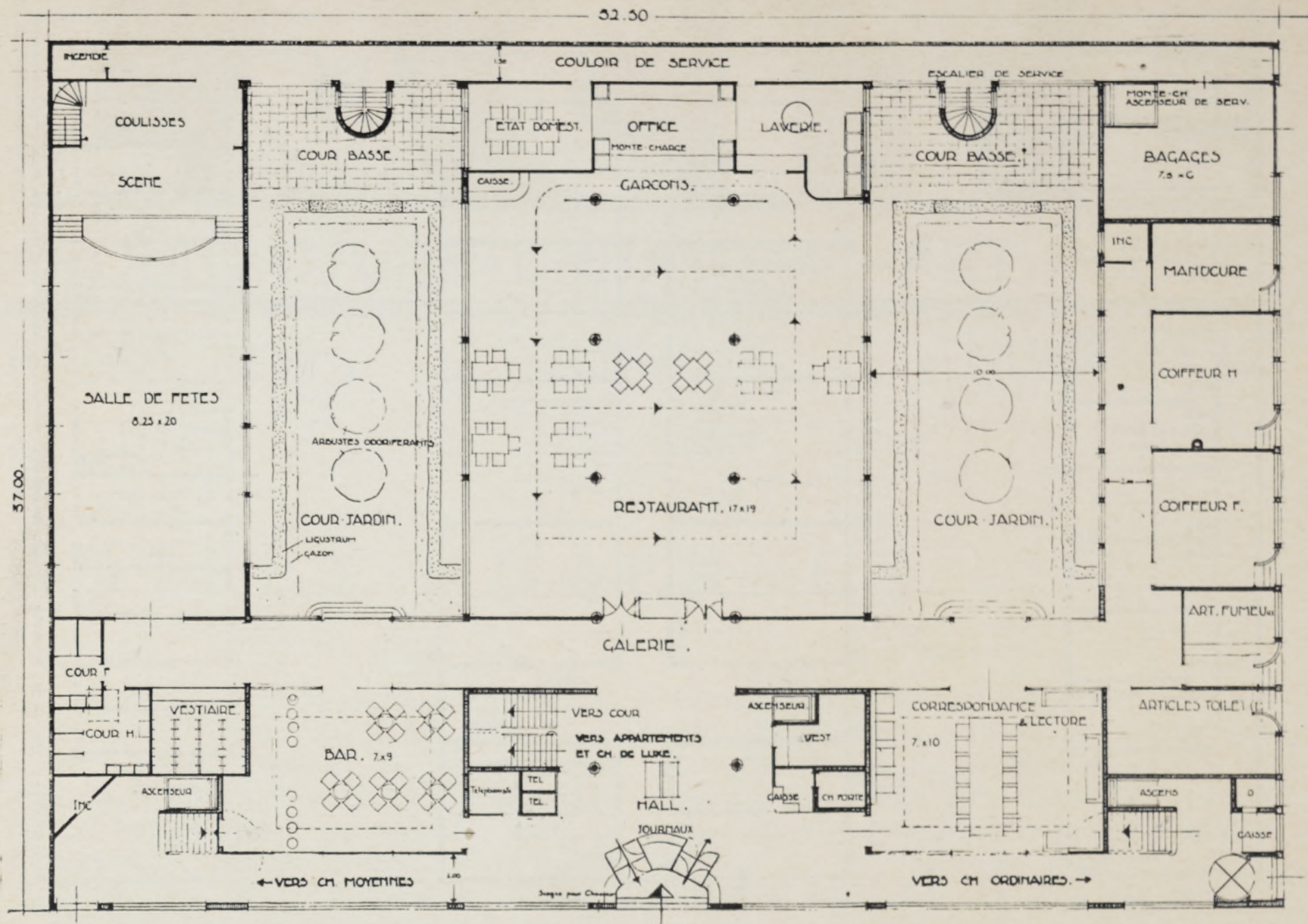
On peut ne pas aimer l'aspect de cette architecture. On ne saurait nier l'intérêt des résultats obtenus en ce qui concerne la recherche de la solution du problème de l'organisation interne, de l'agencement des locaux, en un mot du « plan » qui constitue quand même — faut-il le rappeler? — l'essence de l'architecture.

Et pour ce qui est de l'aspect extérieur, faut-il relever que le groupement des masses et des volumes, la composition des façades ne sont qu'une conséquence logique du plan? À ceux qui ne savent pas découvrir la beauté dont cette unité fonctionnelle dans la conception de l'œuvre est la conséquence, ni l'harmonie supérieure qui en est le fruit, nous demanderons seulement de convenir qu'en face de telles recherches, il serait déplacé de parler de « jeu de lignes et volumes » ou « d'arabesques ».

Non, nous ne sommes pas devant une transposition camouflée de l'esprit artificiel du Classicisme. Ceci n'est pas un projet de l'Académie des Beaux-Arts — ni même un prix Godecharle — à la sauce cubiste.

Mais venons-en à l'analyse du projet.





Projet d'Hôtel pour Voyageurs.

4) Plan du rez-de-chaussée.

L'auteur des plans songea à déterminer l'importance relative de ces trois catégories en se basant sur des statistiques recueillies dans quelques hôtels en exploitation. Mais les résultats de l'enquête entreprise dénotèrent des différences très importantes d'après le genre de clientèle, la situation de l'hôtel, la saison envisagée.

Faute des données précises qui auraient dû, le cas échéant, être fournies par le futur propriétaire de l'hôtel, il fut décidé de s'en tenir en principe aux trois groupes envisagés ci-dessus, d'importance égale, c'est-à-dire que l'on s'arrêta provisoirement au chiffre de 20 chambres à 1 lit, 20 chambres à 2 lits et 20 chambres à 1 lit pour 2 personnes.

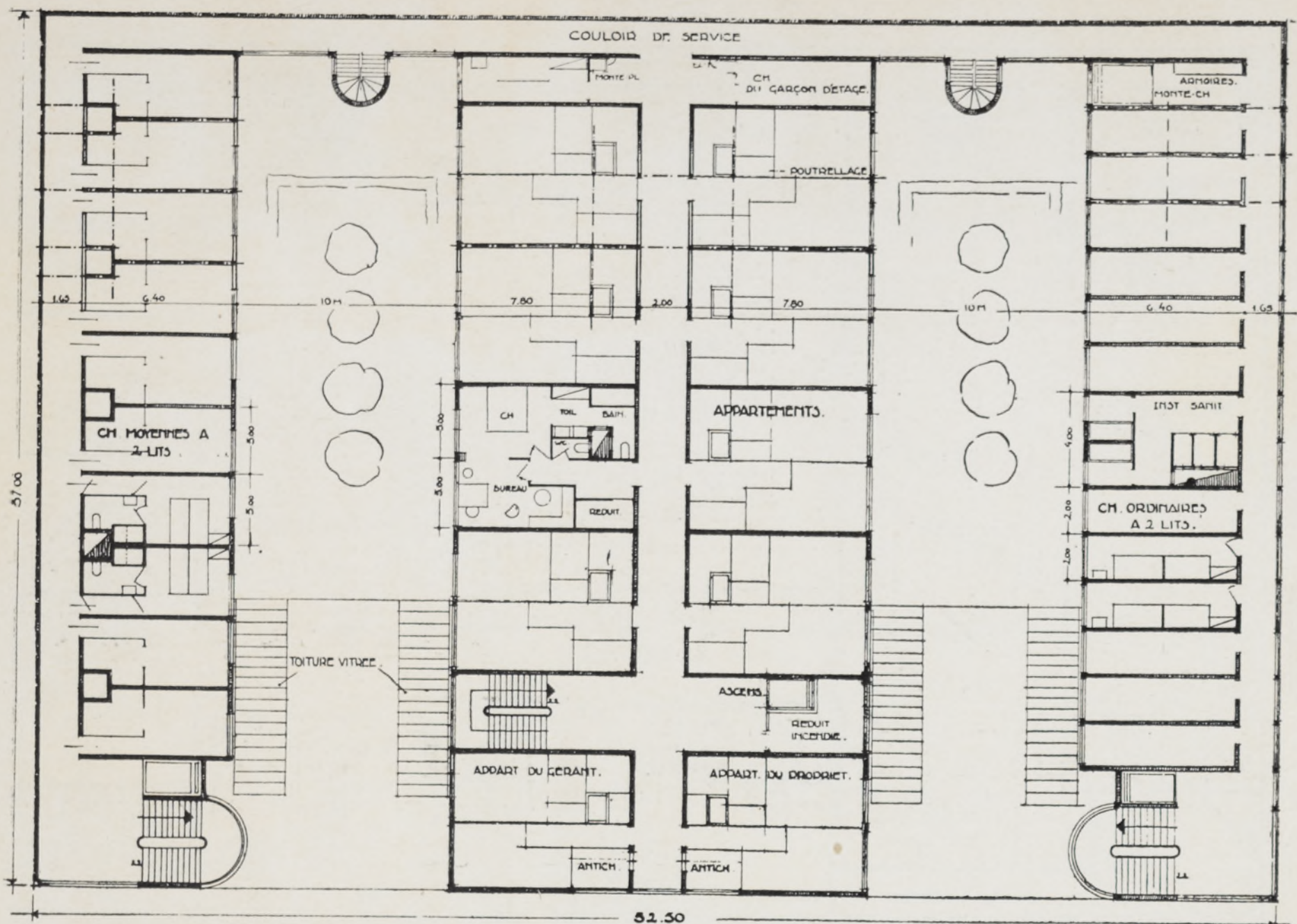
Cependant il a été constaté que les personnes voyageant seules se contentent presque

toujours d'une chambre de confort moyen. Aussi, dans la catégorie de luxe, la chambre à 1 lit simple fut supprimée.

D'autre part et toujours à la suite de renseignements recueillis, il fut décidé que dans la catégorie ordinaire le nombre de chambres à 2 lits serait réduit au bénéfice du nombre de chambres à 1 lit simple et 1 lit pour 2 personnes.

Le rez-de-chaussée devant comprendre, outre les services indispensables, un restaurant, un bar, une salle de lecture, des magasins d'articles d'usage courant pour voyageurs, avec accès sur l'intérieur de l'hôtel et par la rue, enfin un réduit à malles.

Les sous-sols abriteront les cuisines, chaufferie, dépôts divers, installations sanitaires et



Projet d'Hôtel pour Voyageurs.

5) Plan des 1<sup>er</sup> et 2<sup>me</sup> étages.

buanderies; tous ces locaux devant être aérés directement soit à rue, soit sur une cour intérieure, dite cour anglaise.

Le programme ainsi déterminé fut réalisé en tenant compte de trois grands principes :

1. L'ensoleillement le plus parfait possible de tous les locaux et chambres.
2. L'éloignement du bruit et des poussières de la rue.
3. L'ordre dans le classement et la circulation.

Le premier principe excluait une cour intérieure. Après plusieurs croquis, la forme générale du plan jugée la plus favorable fut la forme en E, donnant deux cours ouvertes vers le Sud.

Elle eut d'heureux résultats, car elle permit un classement séparé des 3 catégories de chambres dans chacune des branches du E.

De plus, les chambres étant de profondeurs variables, suivant qu'elles contiennent 1 lit, 2 lits ou 1 lit double, il fut possible, en plaçant les plus étroites vers le haut, d'élever les ailes extrêmes en légers gradins favorables à la pénétration des rayons solaires.

Il résulte d'épures que l'endroit le moins favorisé des cours est, au 31 décembre, ensoleillé pendant 1 h. 16 m.

Le second principe s'accommodait également de la forme E, celle-ci permettant de grouper les chambres sur des jardinets aménagés dans les cours couvertes. De la sorte, toutes les chambres ont des situations absolu-



# LACITE

ARCHITECTURE • URBANISME • ART PUBLIC

ANNÉE 1932

VOLUME X

NUMÉRO 12

## HOTELS MODERNES

La solution judicieuse du problème architectural de l'Hôtel moderne pour voyageurs dépend surtout de la précision apportée dans l'élaboration du programme à satisfaire. Ainsi une grande part de l'intérêt que présente l'étude d'hôtel reproduite en tête de ce numéro de Tekhné réside dans l'enquête minutieuse à laquelle s'est livré l'auteur avant d'aborder la « mise en plan » des résultats acquis.

En effet l'hôtel moderne forme un organisme très développé, dont l'efficience a une double condition : son aménagement rigoureusement fonctionnel, et aussi la souplesse de cet aménagement qui doit satisfaire à des conditions souvent très diverses : catégories de voyageurs, conditions de fortune, durée d'occupation, etc. Les documents rassemblés aux pages ci-après n'ont certes pas la prétention d'illustrer tout ce qui a été accompli d'essentiel dans ce domaine à la fois large et variable. Nous avons seulement choisi quelques travaux caractéristiques, allant depuis le grand immeuble cosmopolite d'U.S.A. dont l'intérêt est d'offrir une solution, même quelconque, au problème posé dans son entière complexité, — jusqu'à l'hôtel de villégiature, dépendant de l'exploitation touristique d'une région (projets Zollinger, Lurçat,

réalisation de Mürren). L'hôtel « Graf Zeppelin », à Stuttgart, expose assez bien une solution récente du problème tel qu'il se présente dans une ville européenne d'importance moyenne. Mais pour ce problème encore on se reportera avec intérêt à l'avant-projet publié en tête du présent numéro de Tekhné.

Cette étude montre bien que le rendement d'un hôtel ne dépend pas seulement de sa capacité en chambres, mais aussi de l'aménagement judicieux de celles-ci et de leur variété. En tout cas c'est, théoriquement, de la répartition des chambres que l'on aborde l'élaboration architecturale de l'hôtel.

Viennent ensuite les locaux à l'usage collectif des voyageurs : salles de séjour, de récréation, restaurant, etc. Enfin les services de l'hôtel, qui doivent autant que possible former un tout cohérent dans l'ensemble, de manière que la population travailleuse de l'hôtel ne soit pas entravée dans le cours de ses occupations par les hôtes passagers. On verra d'ailleurs l'illustration de ces exigences dans quelques travaux reproduits plus loin.

Quelques documents caractéristiques de Restaurants modernes complètent le présent fascicule.

## The Schroeder Hotel, à Milwaukee (Wisconsin, U. S. A.)

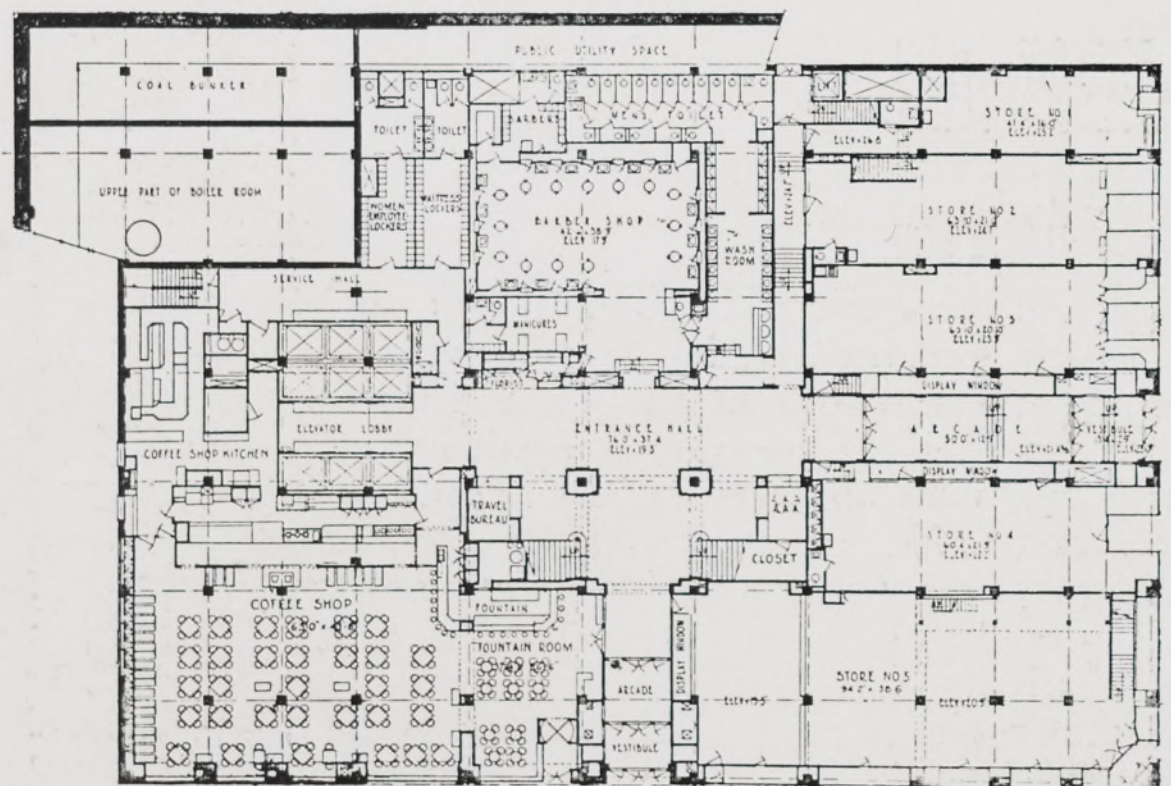
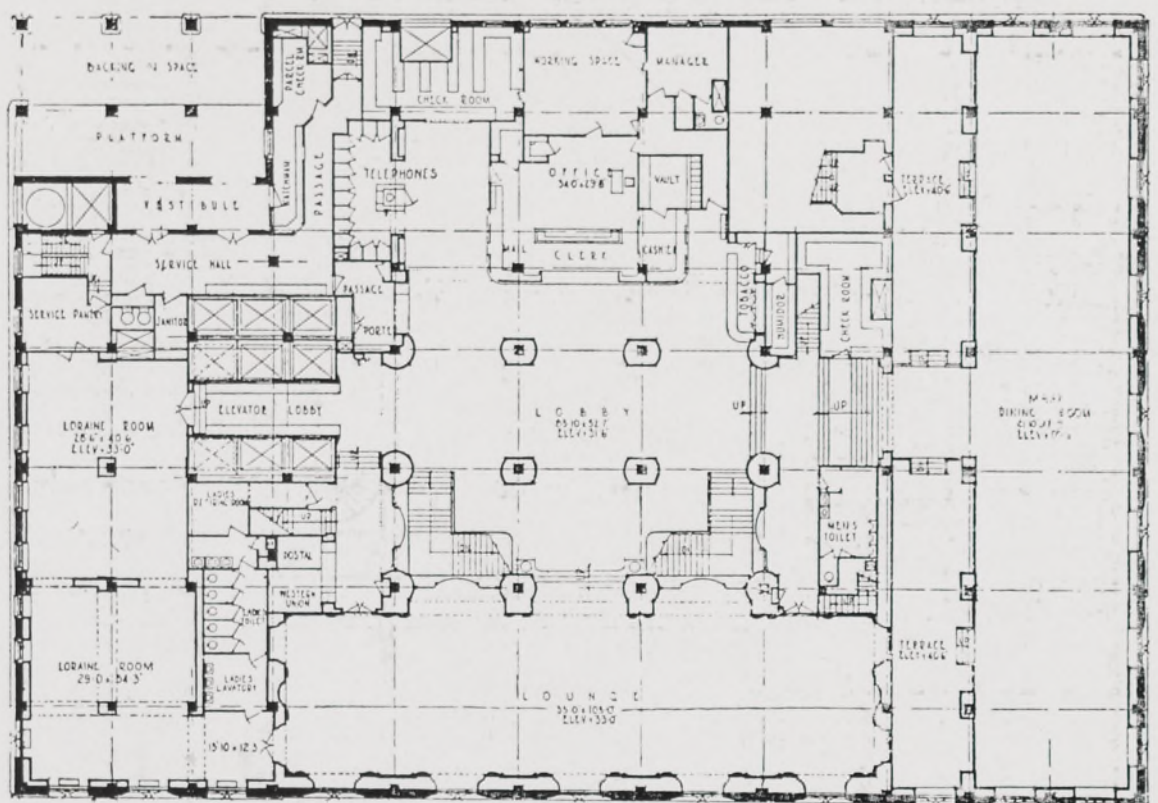
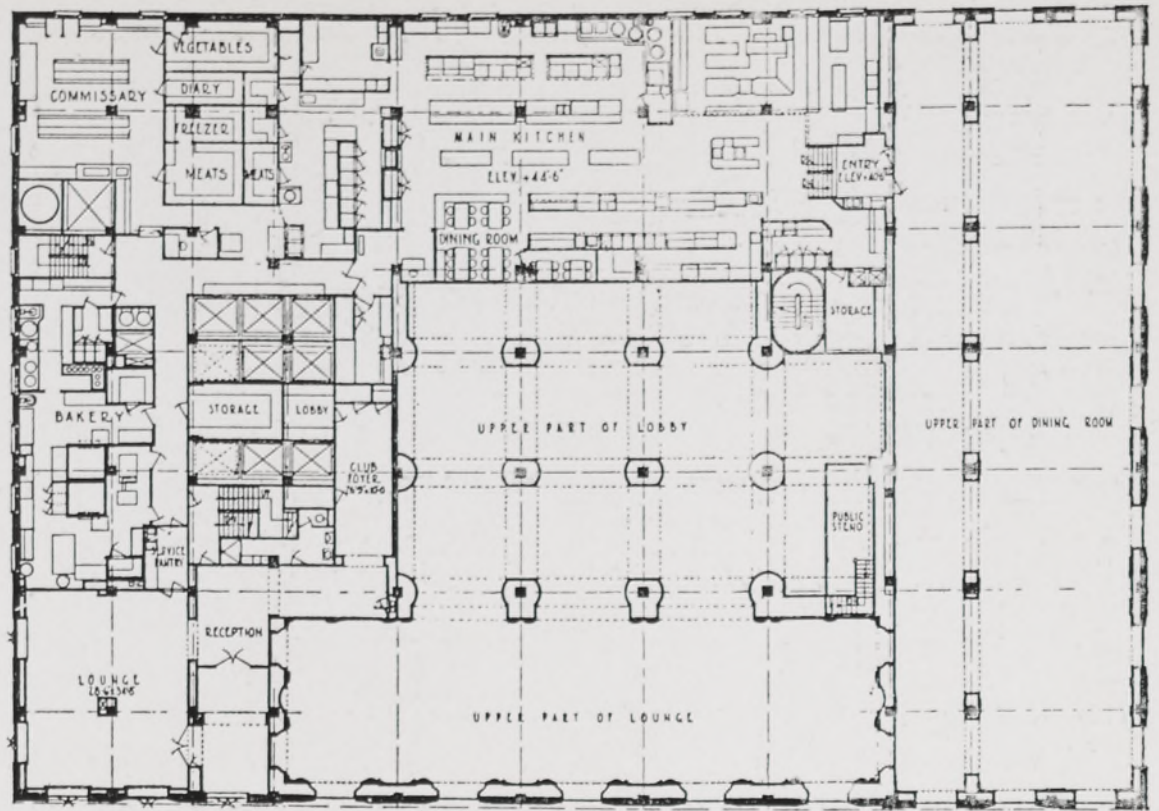
Architectes : Holabird et Root.

Ce bâtiment géant, qui n'est cependant pas exceptionnel aux Etats-Unis, illustre assez bien les préoccupations de l'organisation architecturale de l'hôtel américain d'aujourd'hui.

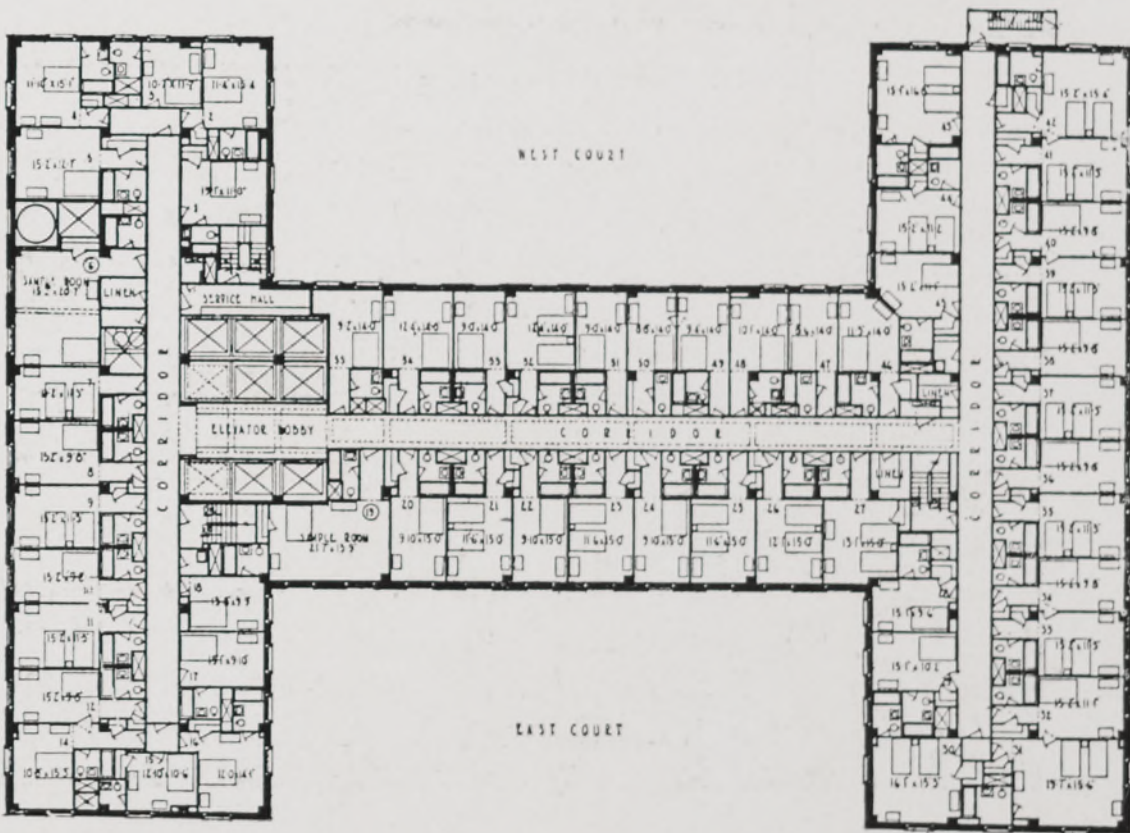
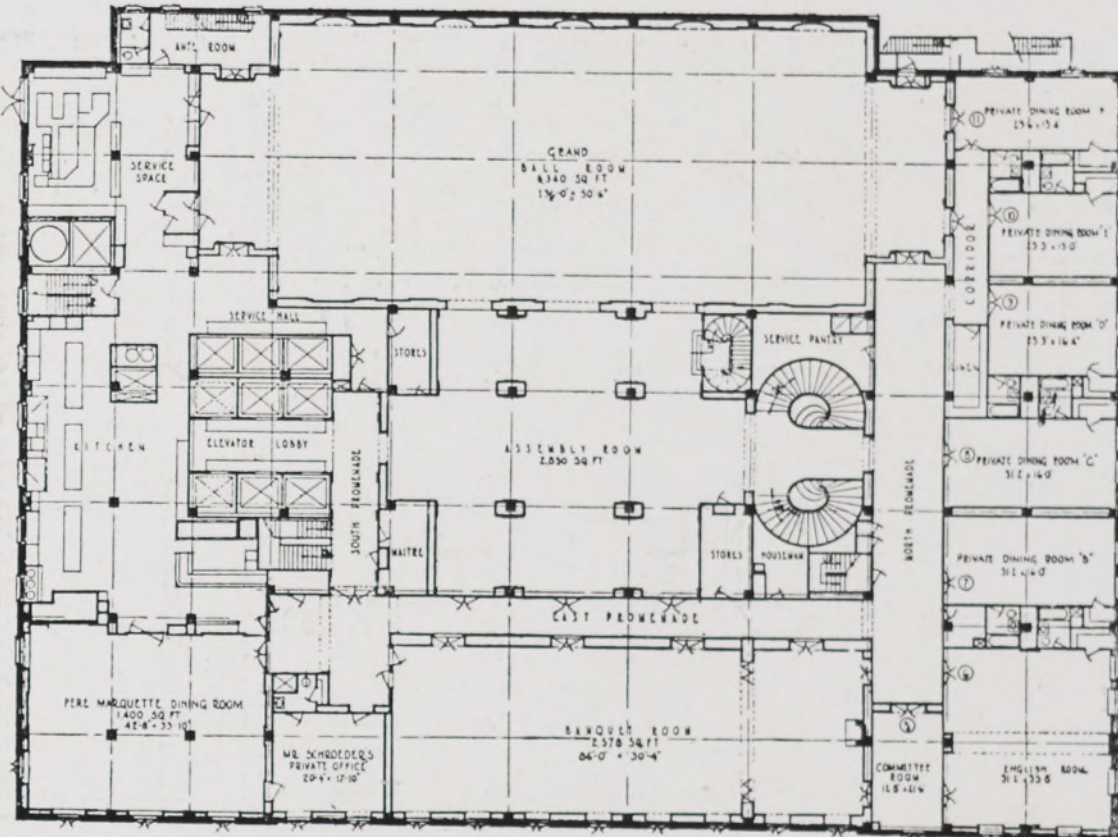
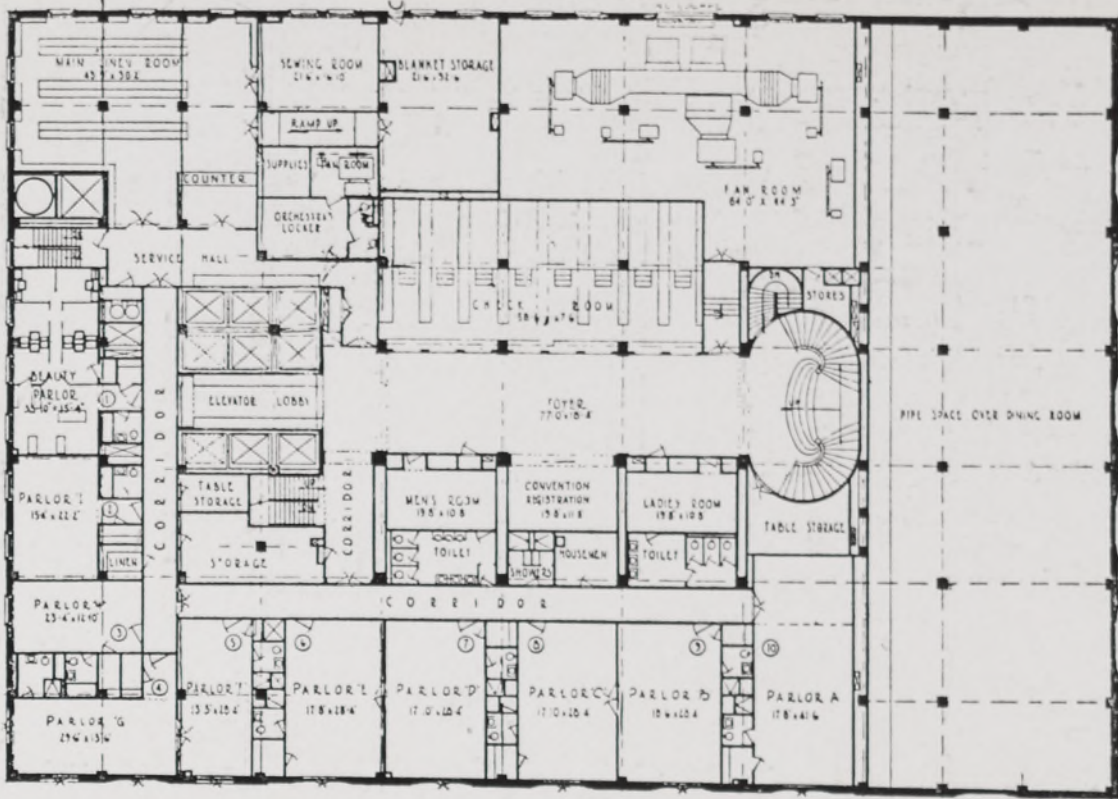
En voici les caractéristiques :

Hauteur : 25 étages, et 2 étages de sous-sols. Capacité : 750 chambres. Coût : 6 millions de dollars. Erigé sur un terrain d'environ 76 x 56 m., il affecte, dans ses 20 étages de chambres, la forme d'un H, de manière à supprimer les cours fermées.

Les communications horizontales et verticales sont nettement définies pour éviter la confusion entre les services et les voyageurs. Voir par exemple l'emplacement du groupe d'ascenseurs.



De bas en haut, successivement : plans du rez-de-chaussée, du 1<sup>er</sup> et du 2<sup>e</sup> étages.



La grande salle du restaurant est au 1<sup>er</sup> étage; son plafond est surélevé. Remarquer les services de la cuisine.

Les 4<sup>e</sup> et 5<sup>e</sup> étages sont réservés aux réceptions, bals, fêtes, salles pour banquet et services.

Aux étages suivants, l'élément-type est la chambre avec la salle de bain, qui détermine les dimensions principales des ailes des 20 derniers étages.

La largeur de ces ailes, comportant 2 chambres séparées par un couloir, est de 27 m. environ.

Sauf quelques exceptions, les salles de bain ne donnent pas en façade.

Une attention spéciale a été accordée au problème complexe des canalisations, aérés et évacuations.

De haut en bas, successivement : plans des 3<sup>e</sup> et 4<sup>e</sup> étages. En bas : plan-type d'un étage de chambre.

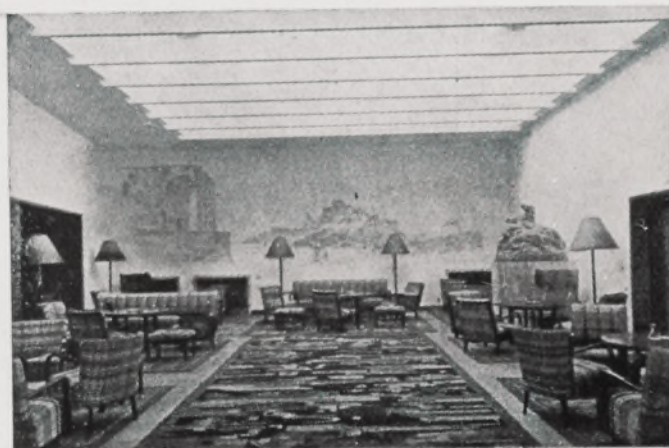
## Hôtel " Graf Zeppelin ", à Stuttgart.

Architectes : Prof. Bonatz et F. Scholer.

L'immeuble dit "Zeppelinbau", construit en face de la gare de Stuttgart, comprend une banque, des bureaux, des magasins au rez-de-chaussée, et l'Hôtel " Graf Zeppelin ".

Il fut commencé en juin 1929, à la suite d'un concours.

Edifié suivant les principes courants de la construction à ossature métallique, l'Hôtel comprend 120 chambres, soit 139 lits et 49 salles de bain. Le rez-de-chaussée est occupé par des magasins, les services de réception et d'administration de l'Hôtel, un vaste hall d'attente, salle de lecture, etc.



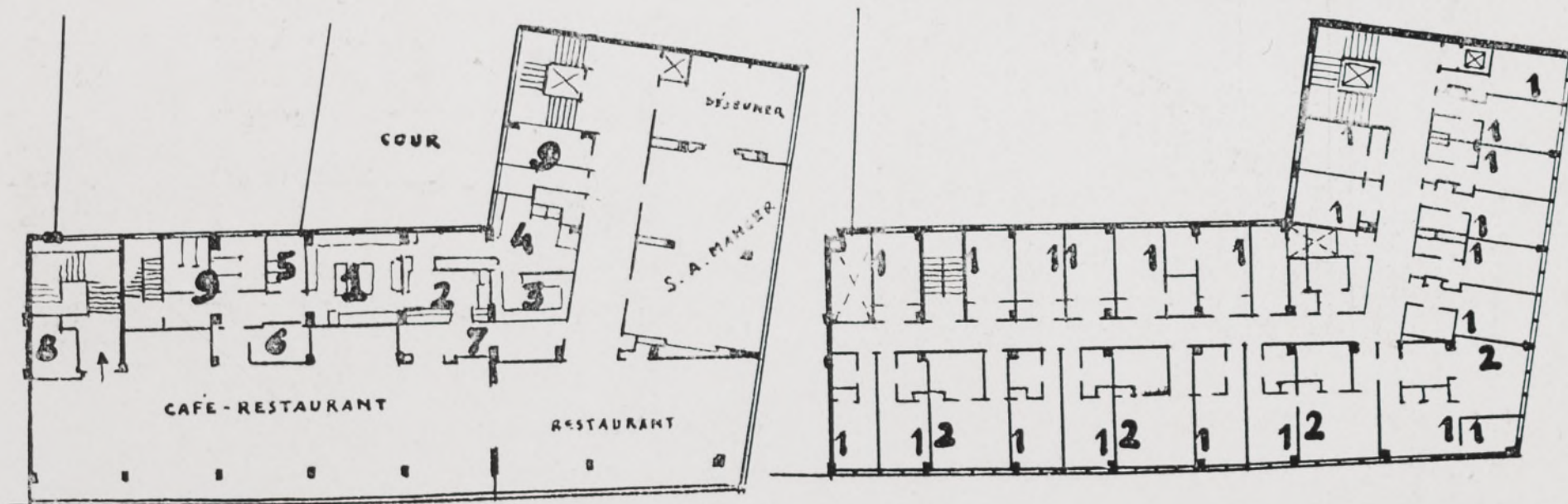
### A droite, de haut en bas :

Vue générale du bâtiment.

Vue d'angle prise de la gare, et vue du hall d'entrée.

**Ci-dessous :** plans du 1<sup>er</sup> étage et d'un étage de chambres.

Légende : 1 Cuisine. 2 Vaiselle-linge. 3 Provisions. 4 Préparation. 5 Frigorifères. 6 Buffet. 7 Office. 8 Vestiaire du Café-Restaurant. 6 Sanitaires.

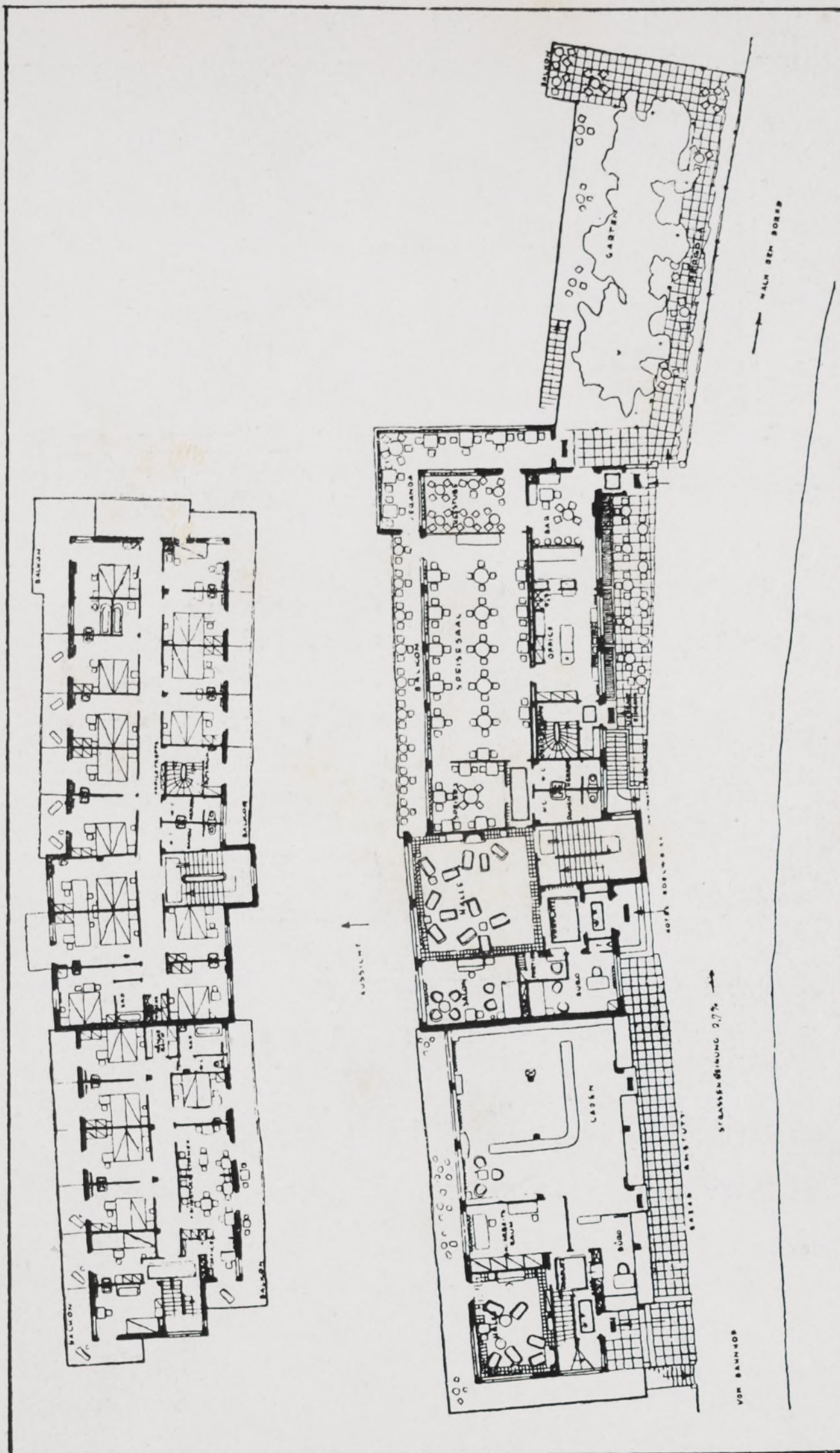


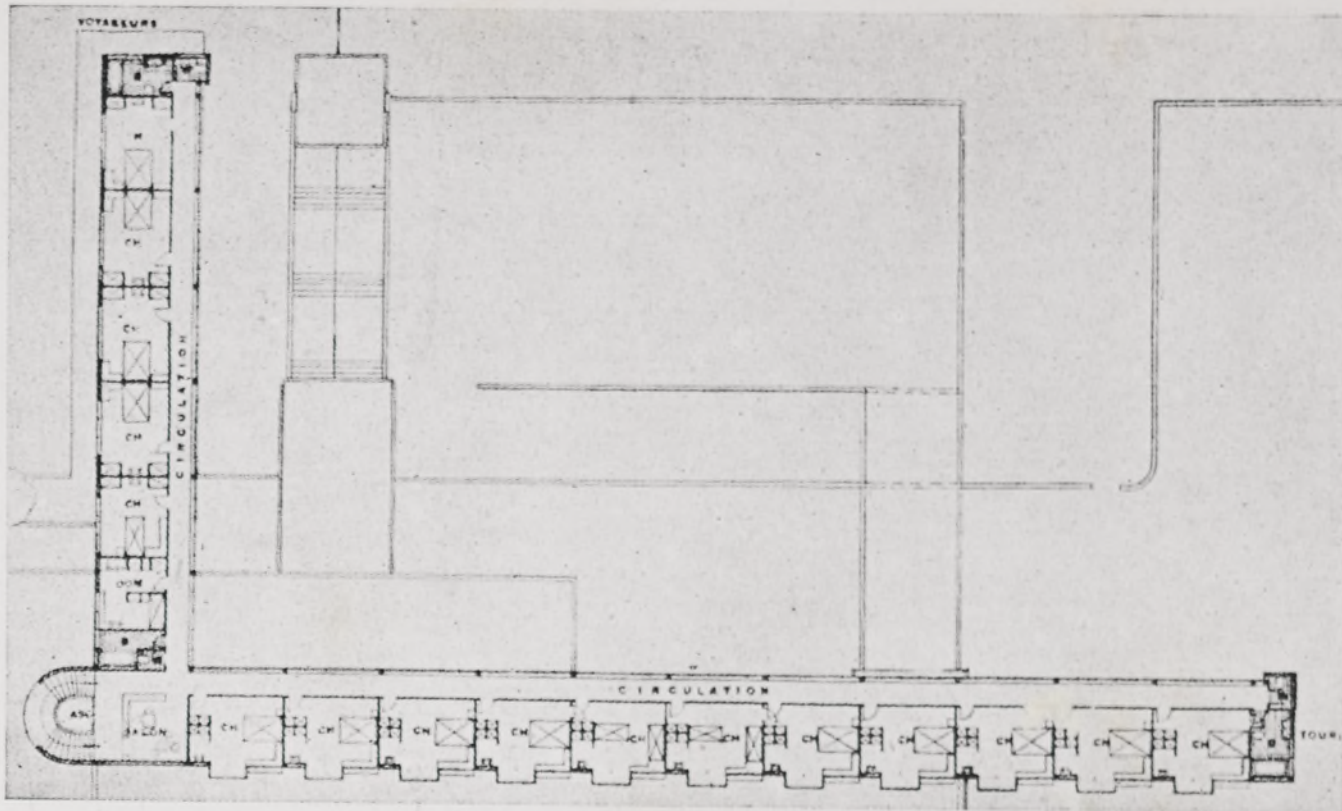


**Hôtel de villégiature à Mürren (Suisse).**

Architecte : A. Itten.

Nous avons donné précédemment quelques vues de cette remarquable construction : voir " La Cité ", Vol. VII, N° 11, pp. 153 à 158.

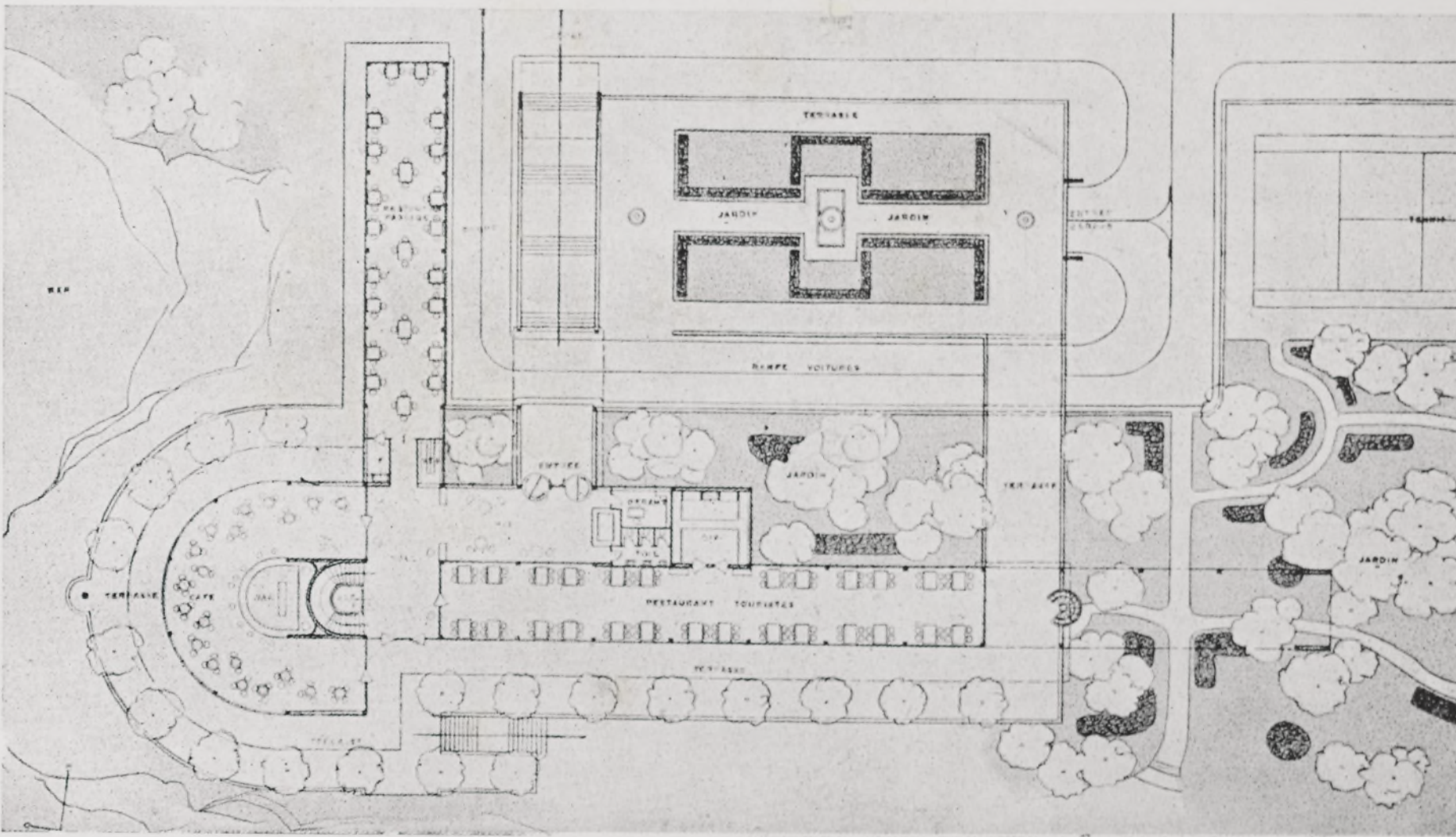




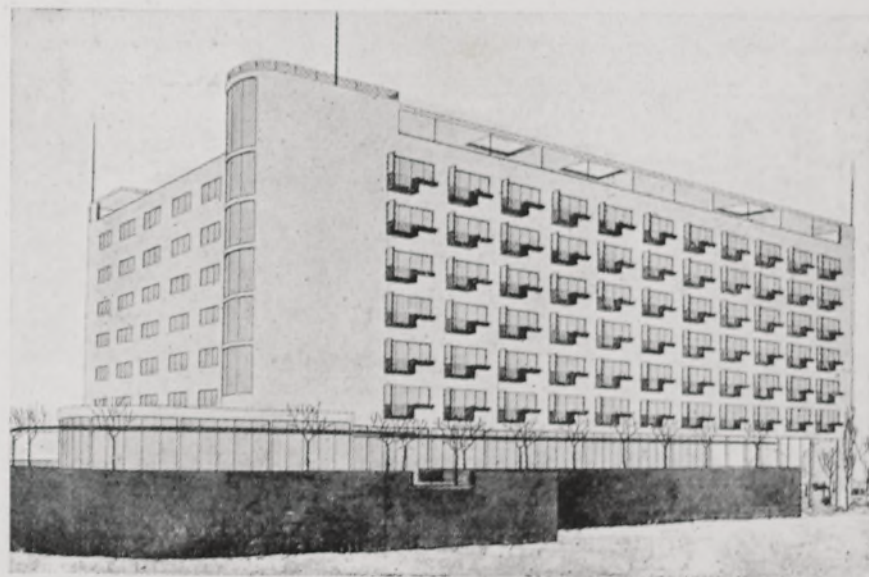
**Projet d'Hôtel de villégiature, au bord de la Méditerranée.**

Arch. : A. Lurçat,  
1928.

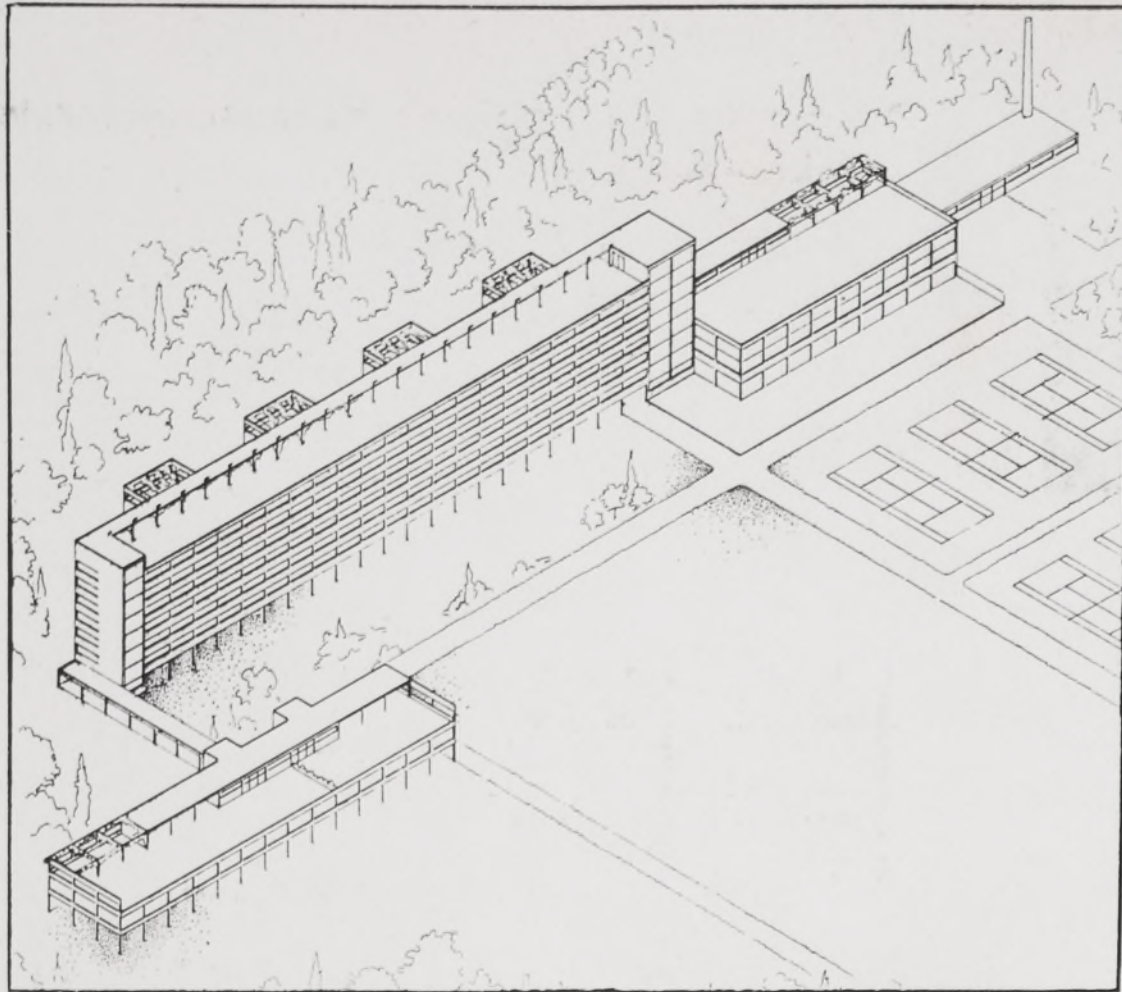
Ci-contre :  
Plan d'un des six étages de chambres.



Ci-dessus : plan général du rez-de-chaussée.



Ci-contre : Vue du bâtiment, prise de la plage.



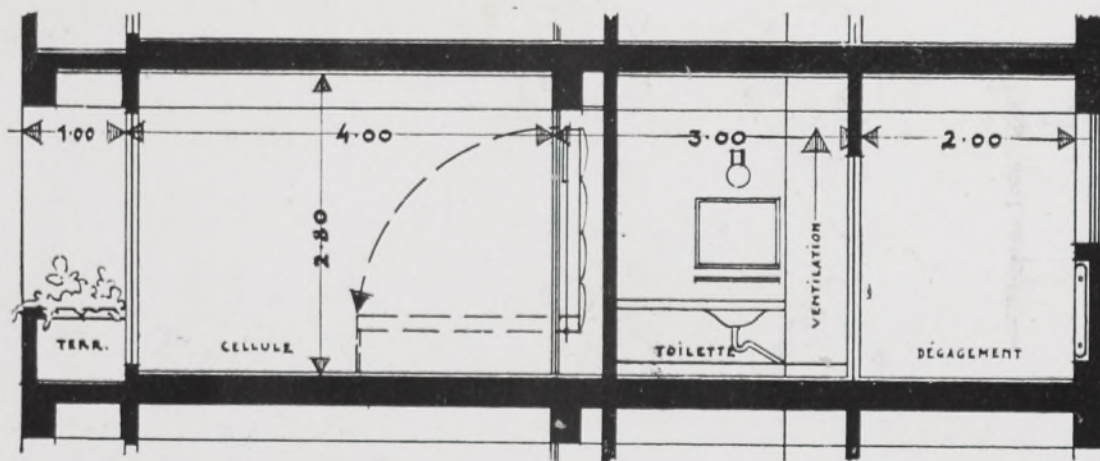
## Projet de Centre Social de repos et de délassément physique.

Archit. : E. Henvaux et M. Heymans.

Le programme de ce "centre social" a de nombreux points communs à celui de l'hôtel de villégiature. Il s'en différencie par deux côtés : d'une part ce centre, conçu pour le repos des travailleurs de grande ville, favorise au maximum le délassément et la récréation, physique et intellectuelle, en commun. D'autre part, sa destination a permis de prévoir un seul type de chambre-standard.

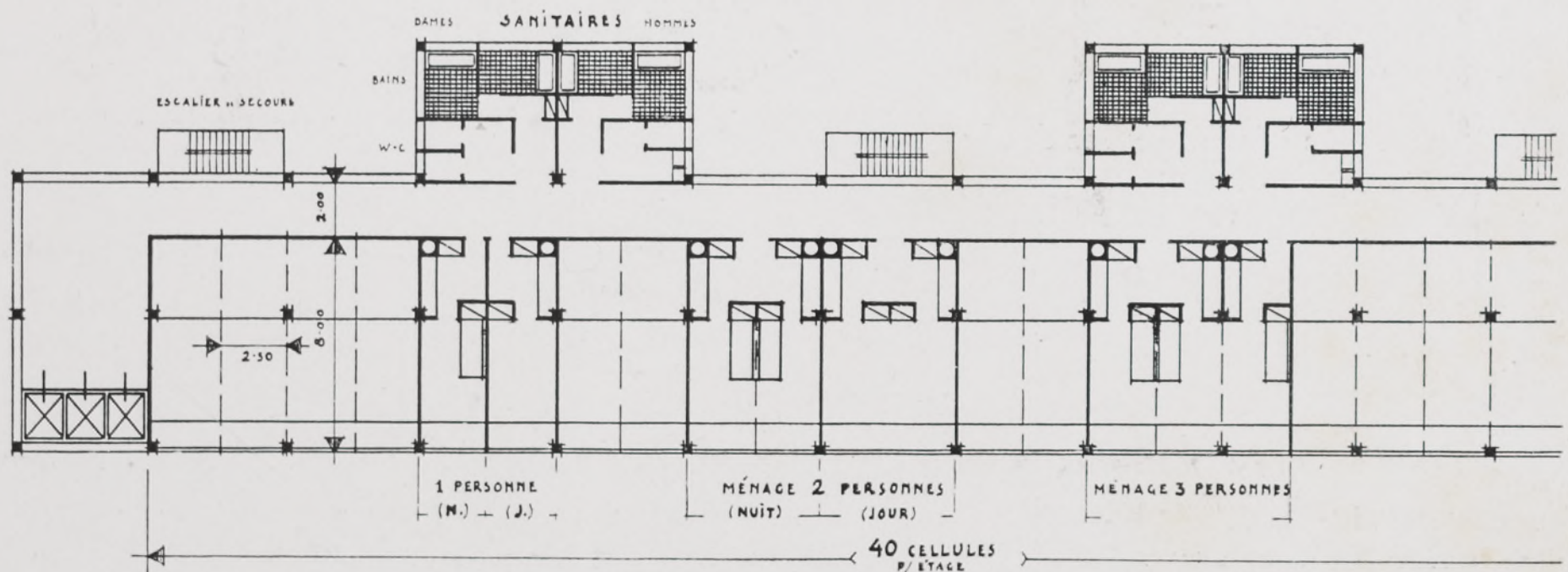
Projet primé au Concours international de la Société des Architectes modernes français (1930).

Vue générale vers le Sud. De gauche à droite : bâtiment des petits enfants, bâtiment des chambres, restaurants, récréation, services.

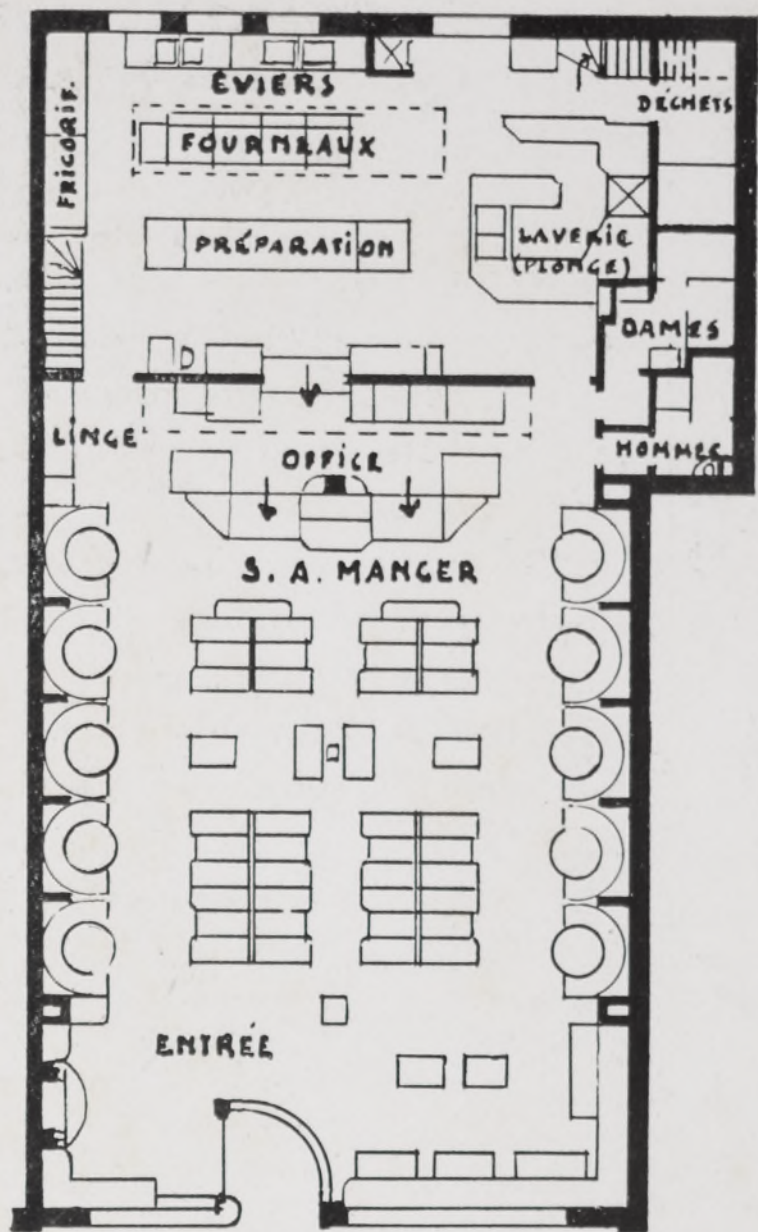


Ci-contre : coupe sur une cellule, ou chambre.

Ci-dessous : Fragment du plan du bâtiment d'habitation, montrant les possibilités d'aménagement des chambres pour diverses conditions.







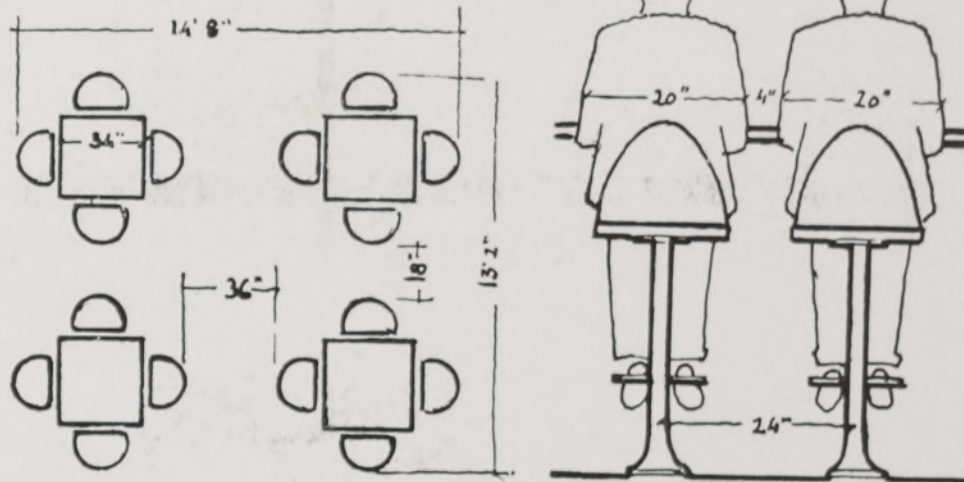
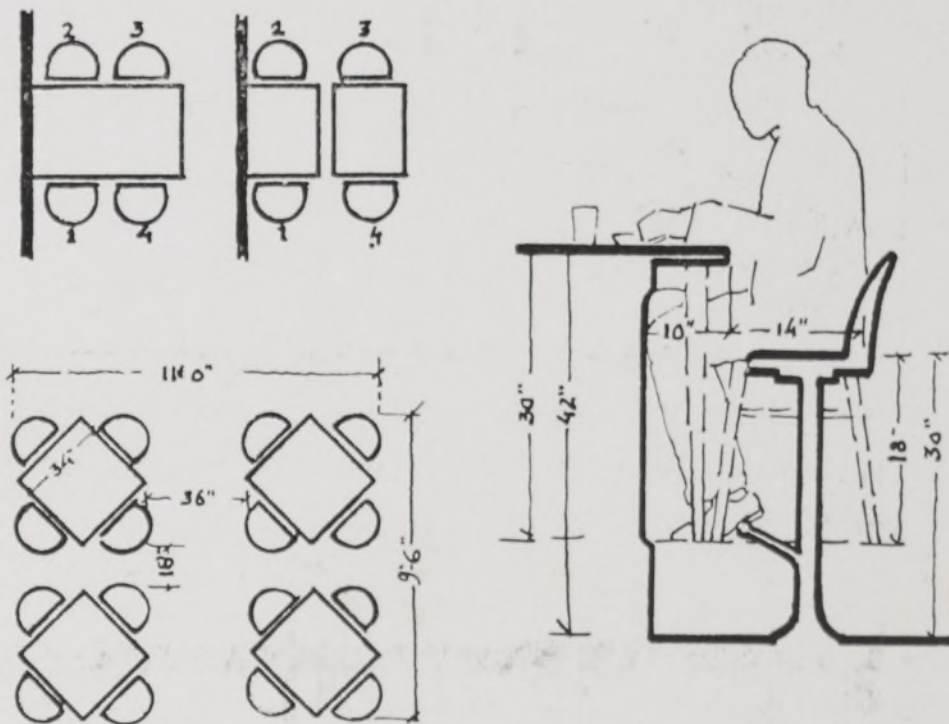
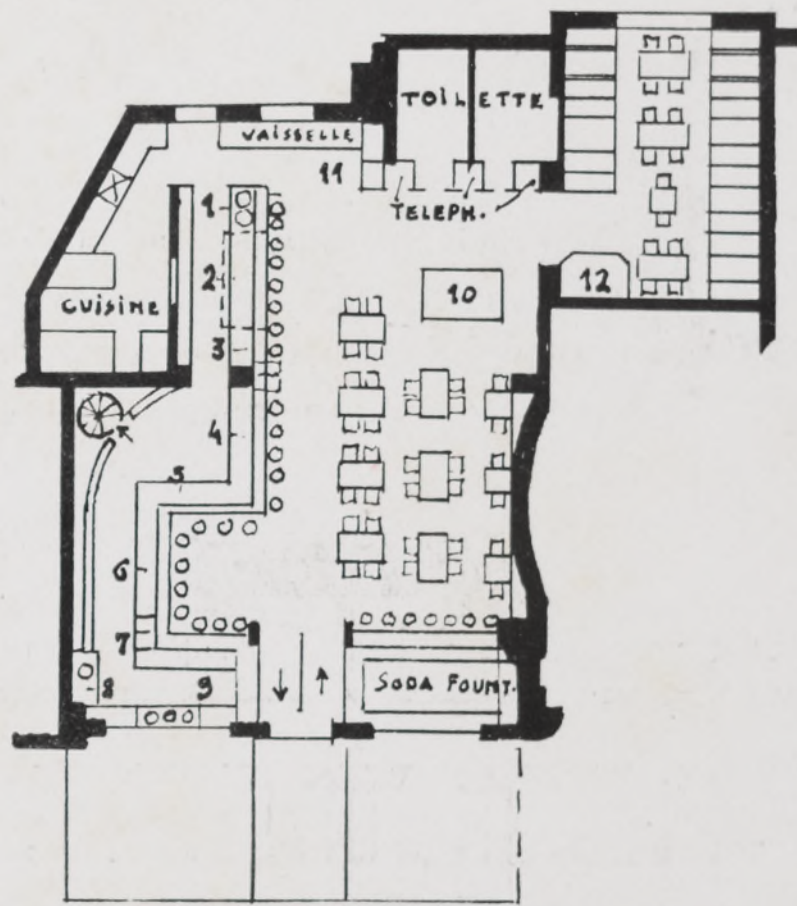
## RESTAURANTS MODERNES

← Ci-contre : **The Hi-Hat, Restaurant rapide à Los-Angeles.**

Architecte : J. R. Davidson.

Aménagé pour le service rapide de midi.  
En sous-sol : provisions, préparations, chaufferie, glacière, locaux du personnel.

A l'entresol : annexe de la salle à manger.



Ci-dessus : **"The Roberts American Restaurant", à Berlin.**

Architecte : R. E. Lederer.

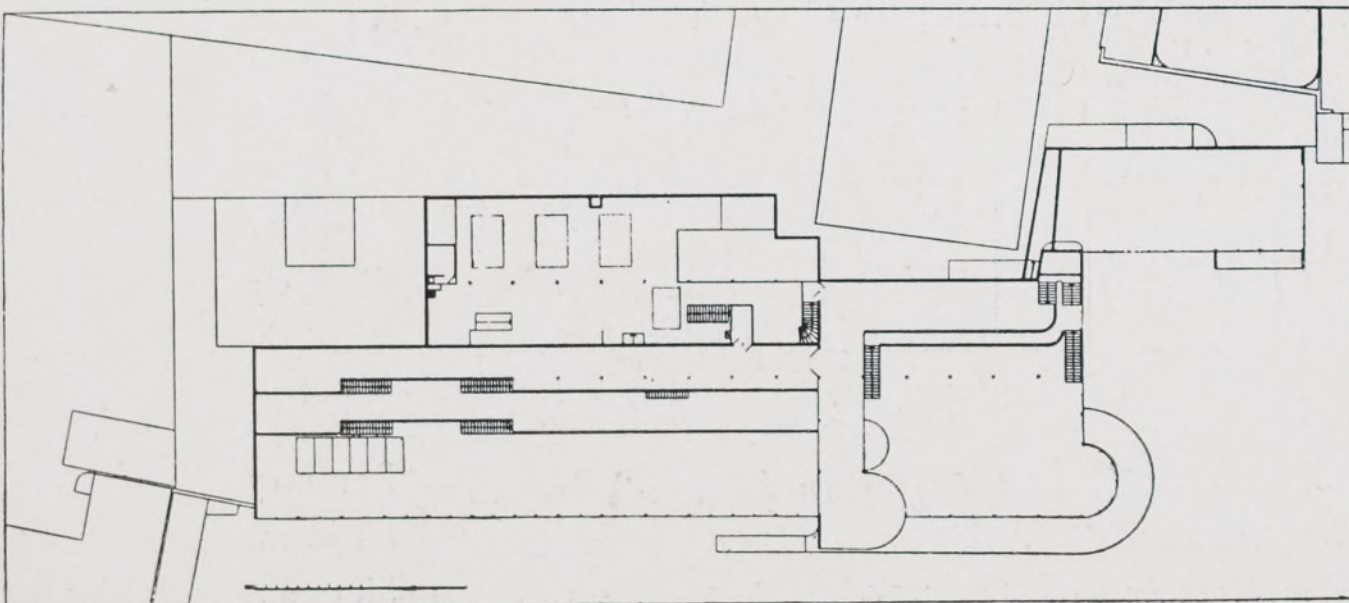
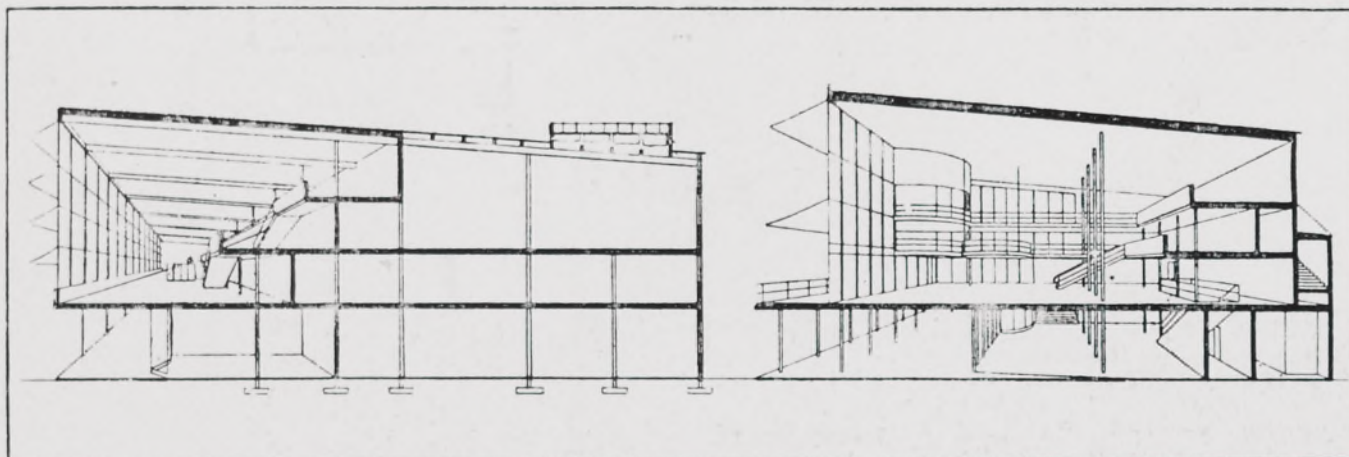
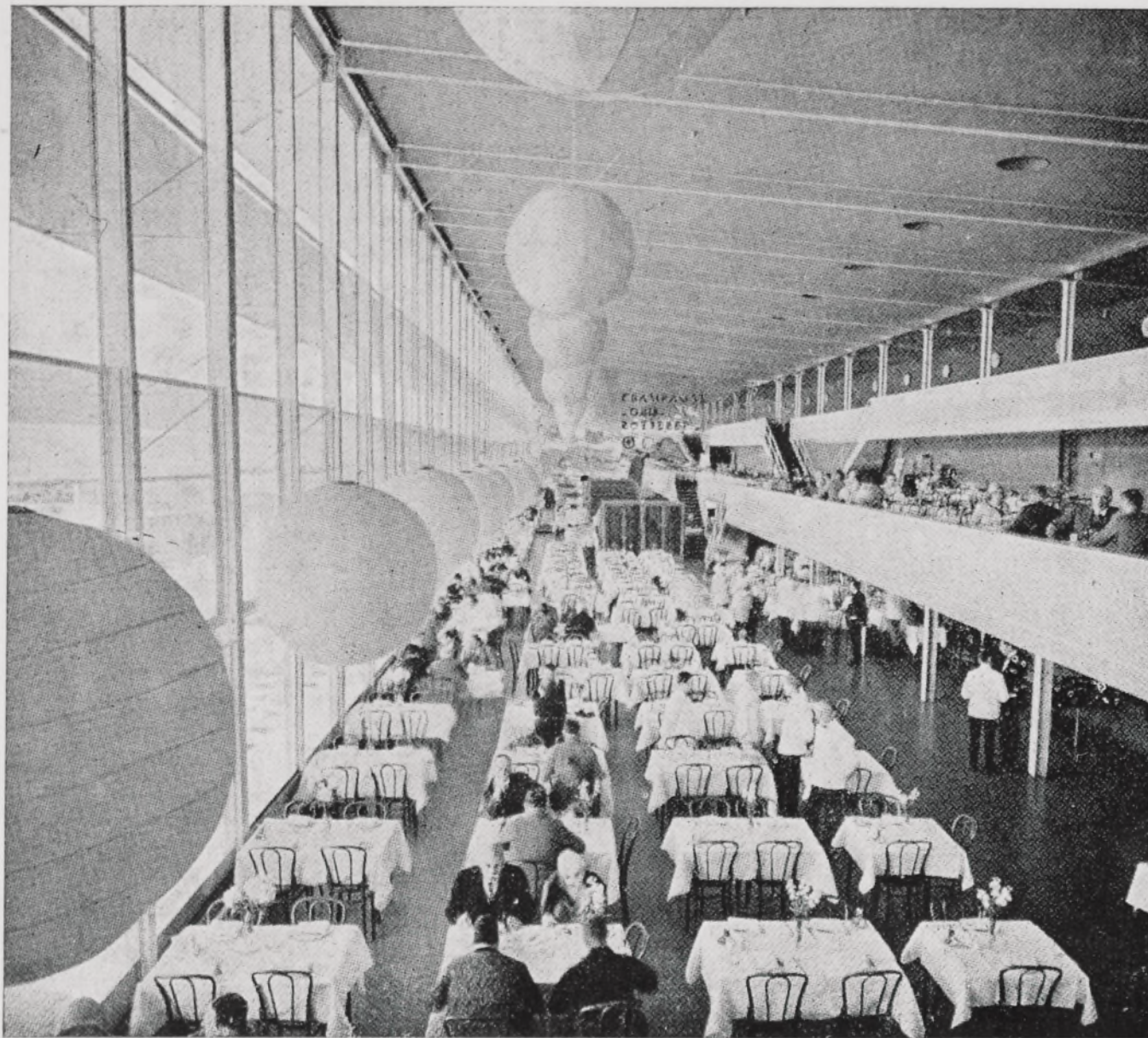
Ci-dessus : schémas préliminaires pour la disposition des tables du "Roberts' American Restaurant", à Berlin (arch. R. E. Lederer).

Remarquer la disposition des sièges au comptoir, où le mangeur doit pouvoir être assis à l'aise. Sièges rabattables brevetés (arch. R. E. Lederer).

**Restaurant à Stockholm (Exposition 1930).**

Arch. : G. E. Asplund.

Le grand restaurant de l'Exposition de Stockholm constitue l'une des meilleures réussites de cette manifestation. L'ingéniosité et l'audace de cette solution neuve en ont fait un exemple qui suscitera beaucoup d'imitations.



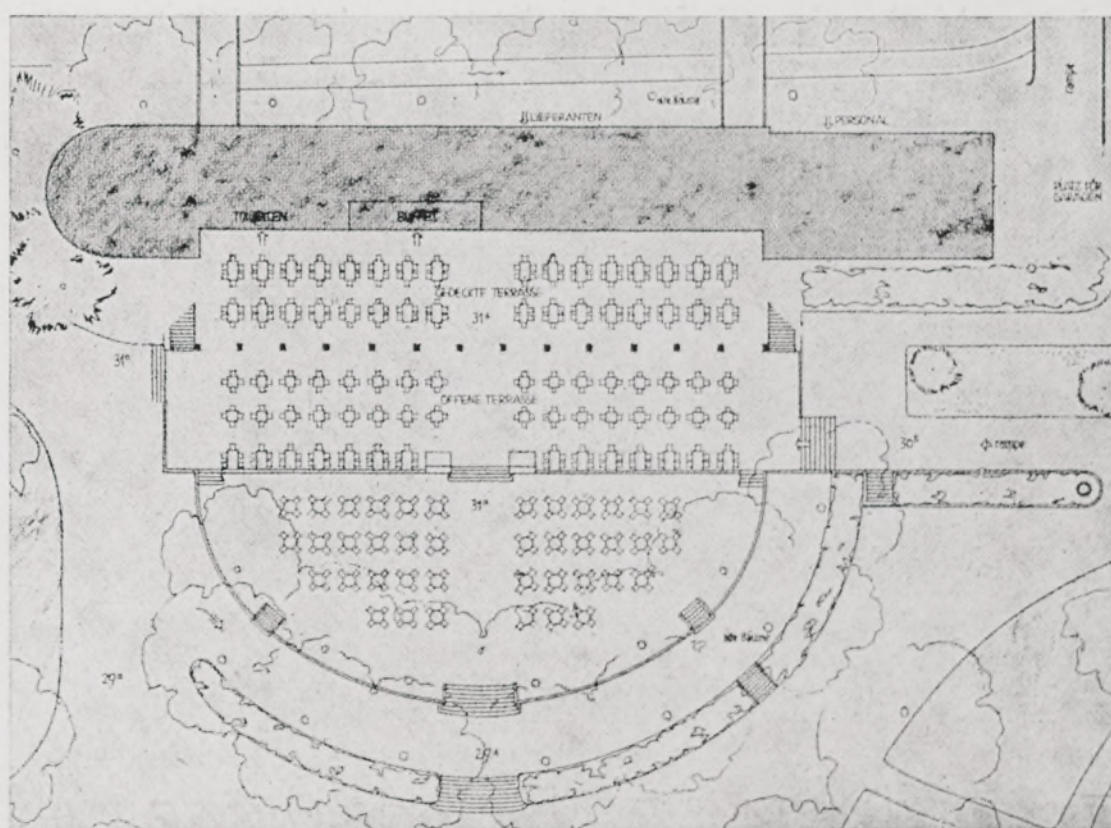
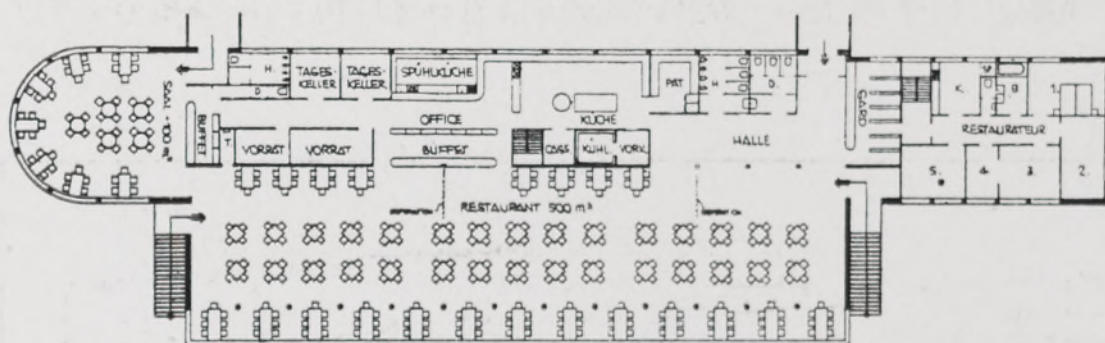
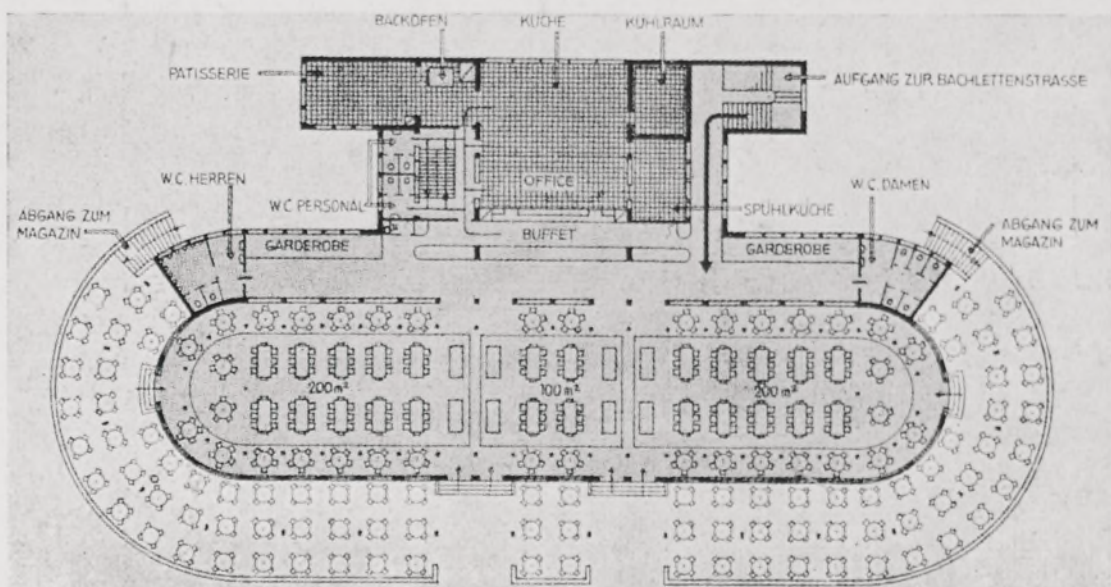
De haut en bas, successivement :  
Vue intérieure, coupes  
et plan du restaurant.



## Projets de Restaurant pour le Jardin Zoologique de Bâle (Suisse).

Les architectes suisses ont pu acquérir, au cours du développement de l'industrie et de l'organisation hôtelière de leur pays, une expérience qui vaut d'être prise en considération.

Voici quelques travaux tout récents, de projets de restaurant présentés en un concours qui fit assez de bruit dans les milieux architecturaux de Suisse.



De haut en bas, successivement :

Projet de l'architecte H. Mähly, 2° prix (vue et plan).

Projet de l'architecte H. Baur, 3° prix (plan du rez-de-chaussée et plan des terrasses).

# L'ARCHITECTURE INTERNATIONALE

## QUELQUES HOTELS RÉCENTS



**Hôtel à Schwalbach (Allemagne).**

Architecte : W. Kreis.

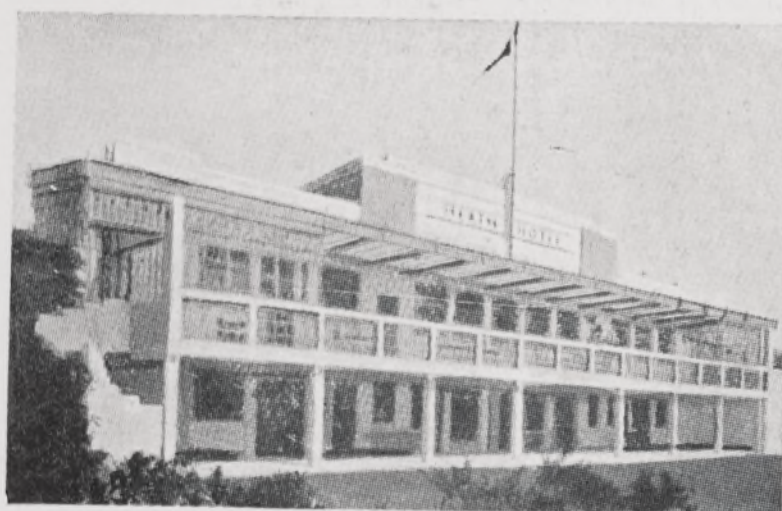
(" Die Baugilde ", Berlin, 2-1932.)



**" Park-Hotel ", à Königsberg.**

Architectes : Hopp et Lucas.

(" Die Form ", Berlin, 12-1932.)



**Heat-Hotel, Allerton, Liverpool.**

Architecte : R. Owens.

(D'après "The Master Builder", Londres, n° 4641.)



**Hôtel du Tourisme, à Cracovie.**

Architecte : E. Kreisler.

(" Architekt ", XXV. Cracovie.)



**Hôtel " Résidence ", à Ste Maxime.**

Architecte : R. Darde.

(" L'Architecte ", Paris, XI-1931.)

## IMMEUBLES A LOGEMENTS MULTIPLES (ALLEMAGNE)



### **Immeubles de logements.**

Architecte : Scheib. ("Bauwarte", n° 44, 1931.)



### **H. B. M. à Munich.**

Architectes : Stengel et Hofer.  
("Deutsche Bauhütte", 16-1931.)



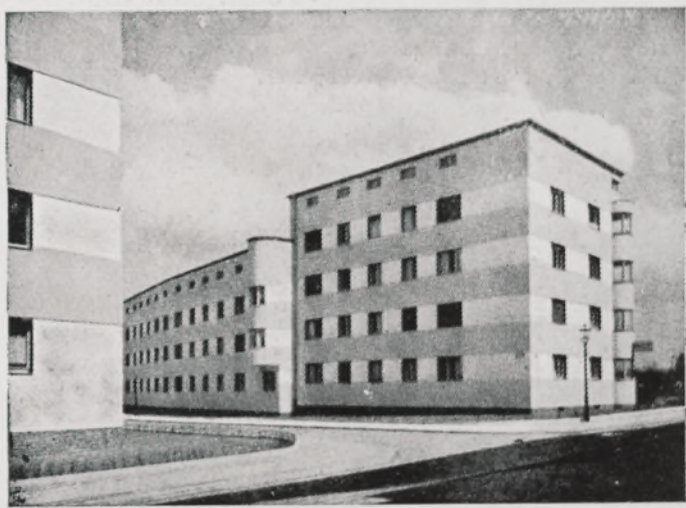
### **Immeubles à Cologne.**

Arch. : Wickop. ("Bauwarte", Cologne, 34-1931.)



### **Immeubles de logements, à Mülheim.**

Architectes : Pfeiffer et Grossmann.  
("Wasmuths Monatshefte", X-1931.)



### **Immeubles de logements, Leipzig.**

Arch.: Rothmann. ("Soziale Bauwirtschaft", Berlin.)



### **Immeubles d'habitation, à Stuttgart.**

Architectes : Kiemle et Weber.  
("Deutsche Bauhütte", Hanovre, 20-1931.)



**Immeuble à Berlin.** Architecte : Gerschel.  
(" Baugilde ", 13-1931.)

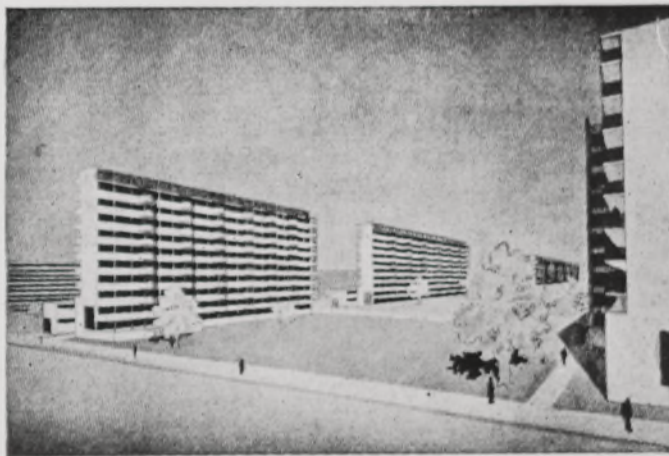
← **H. B. M. à Mannheim.** Architecte : Mündel.  
(" Lebendige Stadt ", Mannheim, n° 3, 1931.)

---

Sur l'œuvre de W. Gropius

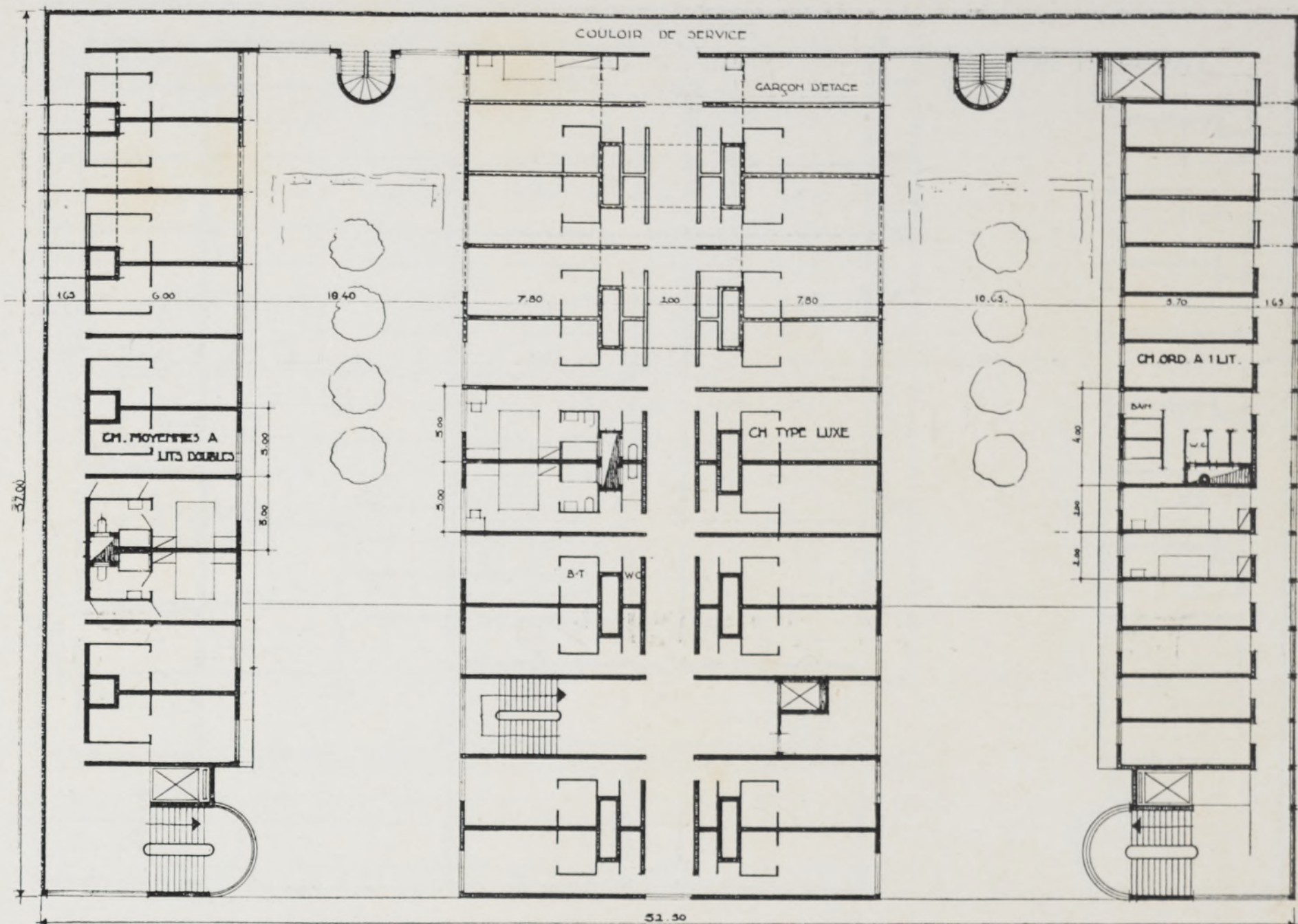


**Immeubles de la Siemensstadt.**  
(" K. M. B. A. ", Anvers, 9-1931.)



**Projet de grands immeubles de logements.** (" Die Form ", Berlin, n° 7, 1931.)

← **Immeubles édiflés à Francfort.**  
(" Bauwelt ", n° 35, 1931.)



Projet d'Hôtel pour Voyageurs.

5) Plan des 3<sup>e</sup> et 4<sup>e</sup> étages.

ment identiques, leur donnant une vue directe sur les jardinets et une vue oblique sur l'avenue.

Ce principe fut respecté au point qu'en façades à rue on ne découvre que couloirs et escaliers constituant en quelque sorte de vivantes promenades.

Le restaurant prend de même lumière sur deux jardinets abrités, ce qui permet de l'aérer par les deux faces sans crainte des poussières ou des courants d'air.

Le principe de circulation est clair. En entrant par l'avenue, on se trouve devant trois branches, une pour chaque catégorie de chambres, puis devant trois autres branches pour le restaurant, la salle de fêtes et les magasins.

A l'opposé, avec entrée sur la petite rue, le couloir de service distribue inversement la circulation du personnel et le souci de cet ordre

est poussé jusqu'à l'établissement d'un sens unique pour les garçons du restaurant.

Bref, comme le montrent les plans, il est ainsi réalisé un hôtel comptant exactement 250 chambres, dont 10 chambres de garçons d'étage.

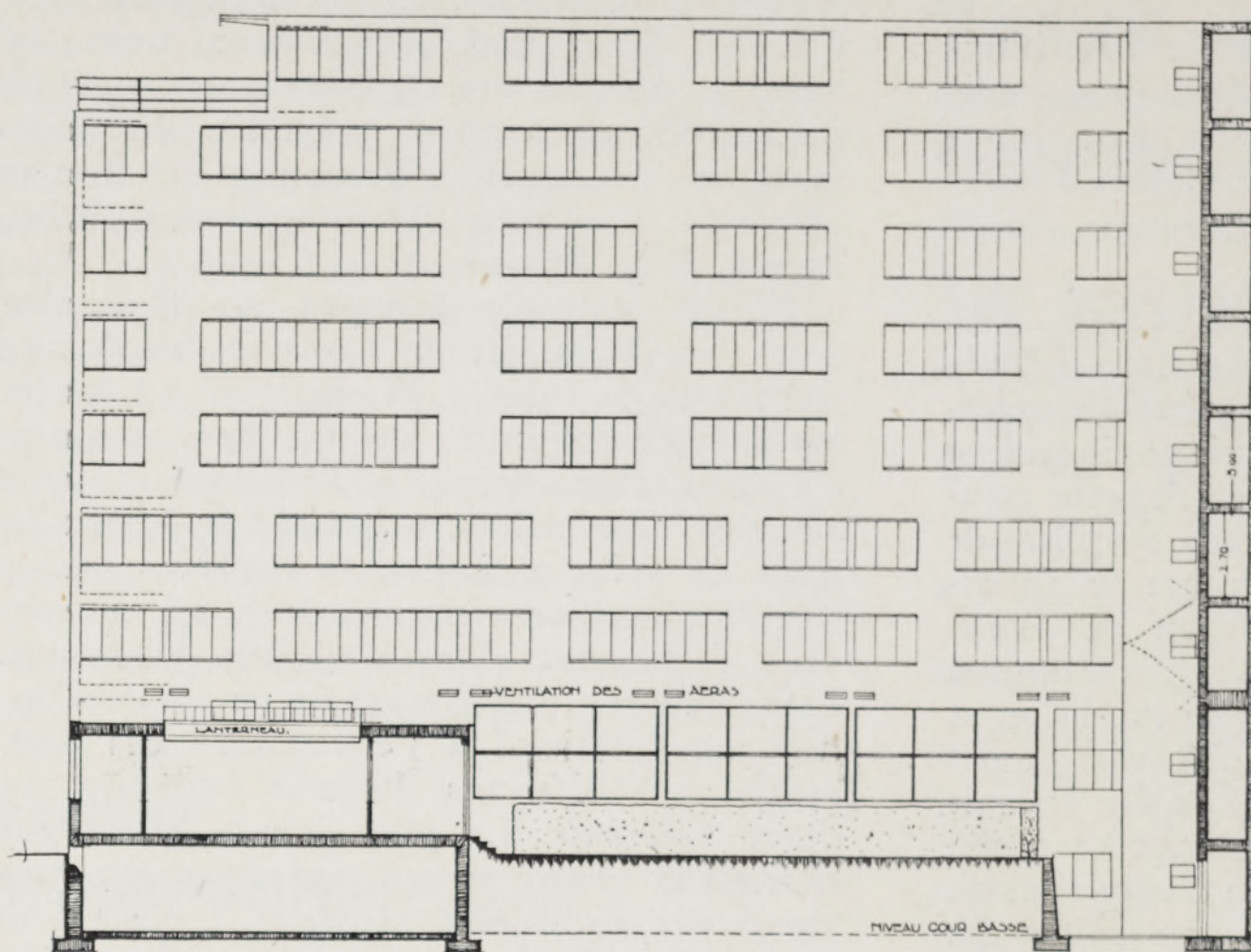
Il peut loger 354 personnes et son restaurant compte 148 places. Il tend à réunir dans un espace assez restreint et par conséquent dans des formes économiques, des types de chambres répondant à tous égards aux exigences les plus diverses.

Ces quelques notes et les plans qui les accompagnent sont une contribution nouvelle au problème des hôtels, dont nous avons déjà entretenu nos lecteurs (« Tekhné » n° 8, volume X, page 123) et sur lequel nous préparons d'autres communications.





*Projet d'Hôtel  
pour voyageurs.*



9) *Coupe (A. B.).*



10) *Façade latérale.*

---

**ÉCHOS, INFORMATIONS,  
COMMUNiquÉS.**

TERMONDE. CONCOURS POUR LES PLANS D'AMENAGEMENT DE LA VILLE. L'Administration communale met au concours public le « plan d'aménagement pour l'utilisation des anciens terrains forti-

fiés et une plus ample extension de la ville ».

Ce concours est doté de 30,000 francs de prix.

Pour les conditions et documents, les concurrents peuvent s'adresser à M. l'Architecte de la Ville, F. de Ruddere, Secrétaire de la Commission d'Etude, qui reçoit les visites entre 10 h. et 11 h. 1/2, les jours ouvrables.

A LA S. C. A. B.

Le 8 juillet, la Société Centrale d'Architecture de Belgique a reçu, en séance extraordinaire, M. Jules Destrée dont elle avait récemment acclamé le nom comme Président d'Honneur de son Union.

ANVERS. — UNE EXPOSITION DU GRAND ANVERS. La Commission d'étude pour l'aménagement de l'agglomération anversoise fêtera en septembre le vingt-cinquième anniversaire de sa constitution. A cette occasion, elle organisera dans la salle des fêtes de la ville d'Anvers, du 10 septembre au 10 octobre, une importante exposition de plans, projets, dessins, photographies, diagrammes, maquettes, etc., se rapportant à l'extension et à l'aménagement de la ville d'Anvers et des communes environnantes. Elle espère fournir ainsi une vue d'ensemble sur tout ce qui a été élaboré et exécuté en matière d'urbanisation dans le « Grand Anvers », au cours des vingt-cinq premières années de son existence. Par la même occasion, elle prévoit une section historique, grâce à laquelle il sera possible, par un ensemble de données topographiques et iconographiques, de faire partiellement la comparaison entre la situation actuelle et le passé.

La Commission a ainsi pour but de donner un aperçu d'ensemble sur tout ce qui a été réalisé, en un quart de siècle, au profit de la communauté dans le domaine de l'urbanisme, de l'architecture et de l'organisation municipale.

BERLIN. L'EXPOSITION « SONNE, LUFT und HAUS FÜR ALLE », ouverte depuis le 15 mai dernier, s'est clôturée au début de ce mois. Ainsi que nous l'avions annoncé, le but de cette manifestation était d'illustrer les recherches susceptibles d'assurer à la masse des travailleurs des conditions de vie matérielle favorables. Les architectes les plus autorisés d'Allemagne ont pris part à cette exposition en édifiant quelques types inédits de petites habitations isolées. Les Professeurs Gropius, Scharoun, Poelzig, le Dr Wagner et bien d'autres constructeurs contribuèrent par leurs travaux au grand intérêt de l'exposition. Nous en reparlerons au cours d'une étude d'ensemble sur l'évolution du logement économique en Allemagne.

VIENNE (LAINZ). CITE D'EXPERIENCE. Le Werkbund autrichien a tenu, lui aussi, à ériger sa cité expérimentale, après les remarquables exemples présentés successivement à Stuttgart (Weissenhof), Breslau (Wuwa), Carlsruhe (Dammerstock), Brno, Zurich, Bâle, Prague, etc.

Edifiée sous la direction du Professeur Josef Frank, la cité de Lainz est située aux confins de la belle « Wienerwald », devant un paysage accidenté. Les travaux, commencés en automne dernier, ont permis d'ouvrir au public cet intéressant ensemble durant les mois de juin et juillet, à l'occasion de la grande exposition viennoise de cet été. Trentedeux architectes, dont quelques Allemands, deux Français, un Américain et un Hollandais, ont participé à l'élaboration des logements et habitations, lesquels comptent 42 types différents. La plus grande liberté fut laissée aux constructeurs, sauf deux exigences auxquelles ils durent satisfaire : obligation de construire les habitations sur caves et obligation, d'autre part, de couvrir les habitations par tel système de toiture plate. Les bâtiments édifiés comportent des maisons isolées aussi bien que des immeubles de logements; le nombre d'étages variant de un à trois.

L'habitation la plus vaste est celle du Prof. J. Frank, laquelle couvre une superficie de 83 m<sup>2</sup> (2 étages, 4 pièces, 2 chambres réduites, cuisine et annexes). La plus petite maison est construite par le jeune architecte W. Loos, et comporte 33 m<sup>2</sup>. Sont à signaler également les constructions des architectes Rietveld, Ad. Loos, Lurçat, Guevrekian, Neutra, Häring et Brenner. Nous comptons publier prochainement quelques aperçus graphiques de ces divers travaux.

ZURICH. EXPOSITION « DER NEUE SCHULBAU ». Une manifestation du plus haut intérêt a eu lieu à Zurich, au Musée des Arts et Métiers de la Ville. Le but en était d'instruire le public, par le moyen de documents suggestifs (photos et dessins), des progrès considérables accomplis dans le domaine si important de l'organisation architecturale de l'école. Les graphiques présentés avec beaucoup d'à-propos opposaient les méthodes anciennes d'aménagement aux principes nou-



*Etudes et documentation techniques.*

- Le Béton vibré et per-  
vibré, par M. Trêves,  
ingénieur . . . . n° 1, p. 9  
n° 2, p. 30
- L'isolement phonique et  
l'acoustique du bâti-  
ment, par I. Katel, ing. n° 2, p. 27
- Isolation thermique des  
constructions industriel-  
les (Héraclite) . . . . n° 10, p. 147

- 
- Acoustique des cinémas n° 1, p. 11
  - Eclairagisme . . . . n° 1, p. 11
  - Chauffage . . . . n° 7, p. 118  
n° 11, p. 164

*Questions professionnelles.*

- Code des Devoirs pro-  
fessionnels de l'architecte  
(adaptation du Code  
Guadet) . . . . . n° 1, p. 6
- Obligations fiscales de  
l'architecte . . . . . n° 3, p. 50
- L'organisation des con-  
cours publics d'Architec-  
ture et d'Urbanisme . n° 5, p. 85

*Rubriques diverses.*

Echos. Informations : 1.13 — 2.34 — 3.44  
— 4.69 — 5.90 — 6.106 — 7.116 —  
8.131 — 9.139 — 10.152 — 11.166 —  
12.177.

Concours : 1.18 — 2.37 — 3.48 — 5.91  
— 6.107 — 12.177.

Organismes: 1.18 — 2.38 — 3.59 — 9.141.

Bibliographie : 1.18 — 2.39 — 4.74 —  
5.91 — 6.107 — 7.119 — 9.142 — 10.154  
— 11.167 — 12.179.

---

## A N N O N C E S

DESSINATEUR-ARCHITECTE ayant fait études d'architecte aux Beaux-Arts de Bruxelles, 4 ans de pratique de bureau et chantiers dans études d'architectes et constructions personnelles, cherche emploi chez architecte ou entrepreneur pour demi-journée ou travail à domicile. Ecrire L. C. bureau du journal.

---

DES AGENTS REGIONAUX bien introduits auprès des architectes, pour Bruxelles, Gand, Namur, Charleroi, Hasselt, Tournai, Arlon et Grand-Duché de Luxembourg, sont demandés pour la vente d'articles brevetés. Quincaillerie pour bâtiments. — Ecrire sous H. V. Bureau du journal.

---

DACTYLOGRAPHIE. — Demoiselle exécute à domicile tous travaux de copie : cahiers des charges, rapports, expertises, etc.  
*Rapidité - Soin - Prix avantageux*  
G. Halloy, 9, av. des Aquarellistes, Auderghem.

---

ARCHITECTE céderait d'occasion quelques ouvrages et revues de construction. — Ecrire Bureau de la revue sous initiale O. D. K.

---

DISPONIBLES. Les clichés ayant paru jusqu'à ce jour dans « La Cité » peuvent être empruntés.

Ecrire au siège de la Revue.

---

TRADUCTIONS techniques, en français, néerlandais et allemand —. Ecrire au Bureau de la Revue sous initiales G. K. (Gand).

---

les Et<sup>s</sup> **E.J. VAN DE VEN**

vous présentent,  
en matériaux de choix,  
les éléments standardisés



**"CUBEX"**

pour

l'**ÉQUIPEMENT** rationnel  
et économique de vos

**CUISINES**

19, rue Léopold, Bruxelles. tél. 17. 81. 17.

## **LA CITE & TEKHNE**

---

**les plus importantes  
revues belges d'archi-  
tecture, d'urbanisme et  
d'art public - les plus  
actuelles - les mieux  
documentées.**

**Siège : Bruxelles, 10 Pl. Leix**